

目录

1	单机版授权.....	2
1.1	授权激活.....	2
1.1.1	在线激活.....	2
1.1.2	离线激活.....	4
1.2	授权升级.....	8
1.3	授权转移.....	9
1.3.1	授权转出.....	9
1.3.2	授权转入.....	10
2	体验版授权.....	10
3	网络版授权.....	11
3.1	授权服务软件安装.....	11
3.2	授权激活.....	11
3.2.1	在线激活.....	11
3.2.2	离线激活.....	13
3.3	授权升级.....	18
3.4	授权转移.....	19
3.4.1	授权移出.....	19
3.4.2	授权转入.....	19
4	授权到期.....	19
4.1	软件到期自动提醒.....	20
4.1.1	网络版授权.....	20
4.1.2	单机版授权.....	20
4.2	自行查看到期时间.....	21
5	授权认证.....	21
6	隐私说明.....	22
7	常见问题和解决方法.....	22
7.1	代理服务器设置.....	22
7.2	电脑系统故障.....	23
7.3	激活、升级故障.....	24
7.4	软件产品运行故障.....	24

理正软件比特锁授权使用说明

比特锁是安装到用户机器上的软件使用授权，软件使用前必须先激活授权。授权码由理正软件提供，一个正式授权码同时只能在一台机器上激活，并允许在不同机器间(5台)转移。体验版授权码，可以用一个授权码在任意多台机器上激活。激活过程需要连接互联网，可本机直接连接也可通过其它机器连接互联网进行激活。比特锁可以进行在线或离线升级、转移等操作，分单机版、网络版和体验版授权。

单机版和网络版的授权码，是软件使用的唯一凭证，请妥善保管并不要透露给其他无关人员。

1 单机版授权

如果已经获取授权码，并且至少一台机器可连接互联网，则可以进行激活操作。以下是操作过程说明，示例中用到授权码的地方，都需要替换成您自己的授权码。

1.1 授权激活

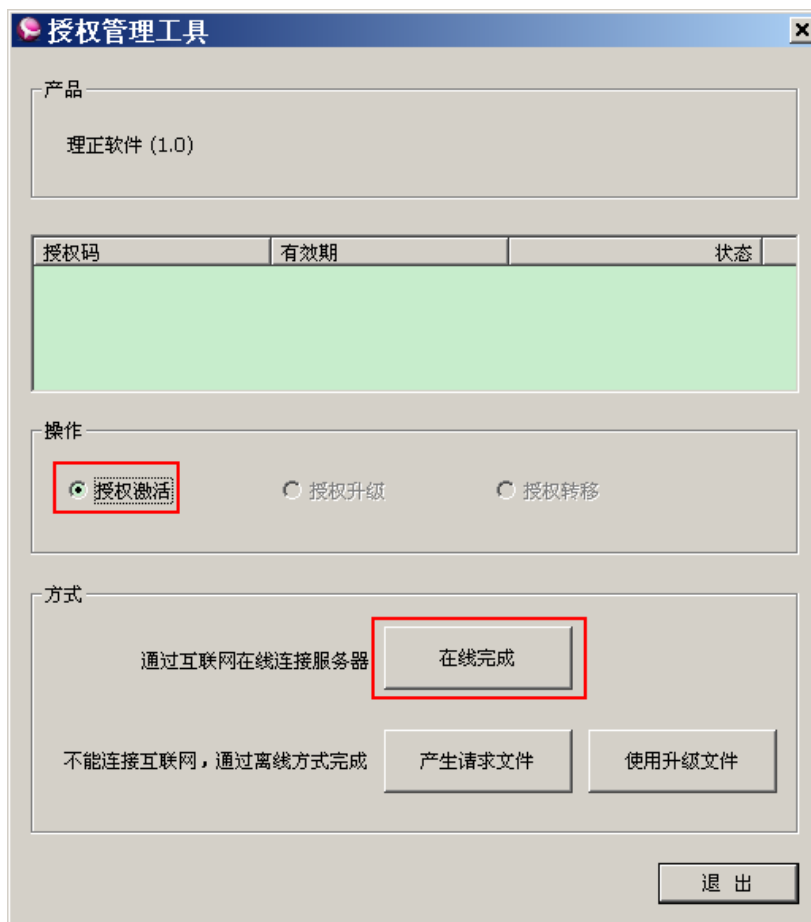
1.1.1 在线激活

1、启动软件授权设置工具 LzLicBit.exe（产品界面中会提供启动方式）

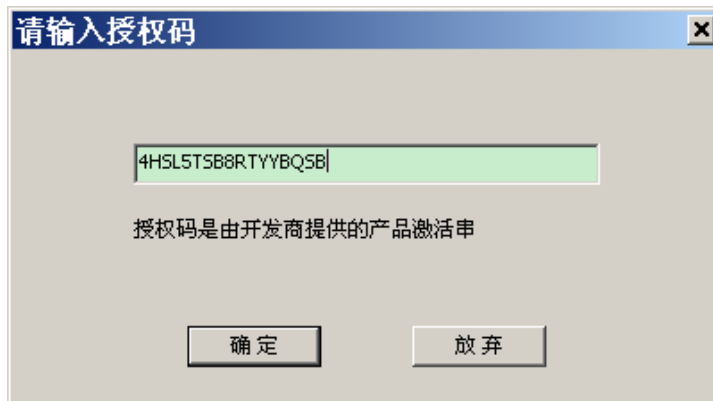


2、选取“单机版”，点击“本机授权激活/升级/认证”按钮，将弹出如下对话框：

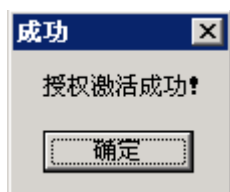
对话框中列出本机已经激活的授权码信息。如果本机没有安装授权则列表为空。



3、单选“授权激活”，点击“在线完成”，弹出如下对话框：



4、在这里填入授权码，确认本机此时已连接互联网，点“确定”，完成激活。



弹出成功提示。

如果弹出错误提示，则根据提示内容，检查问题所在。

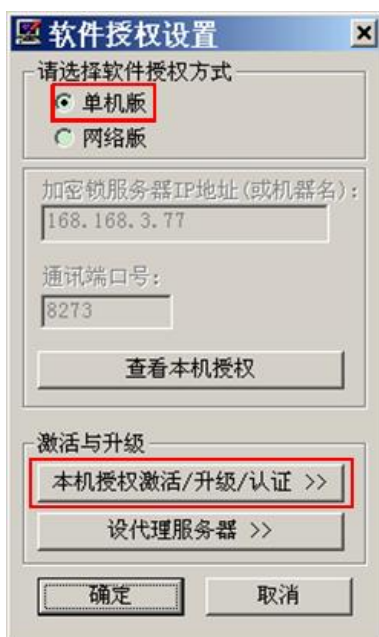
激活后，界面上会显示已激活的授权。



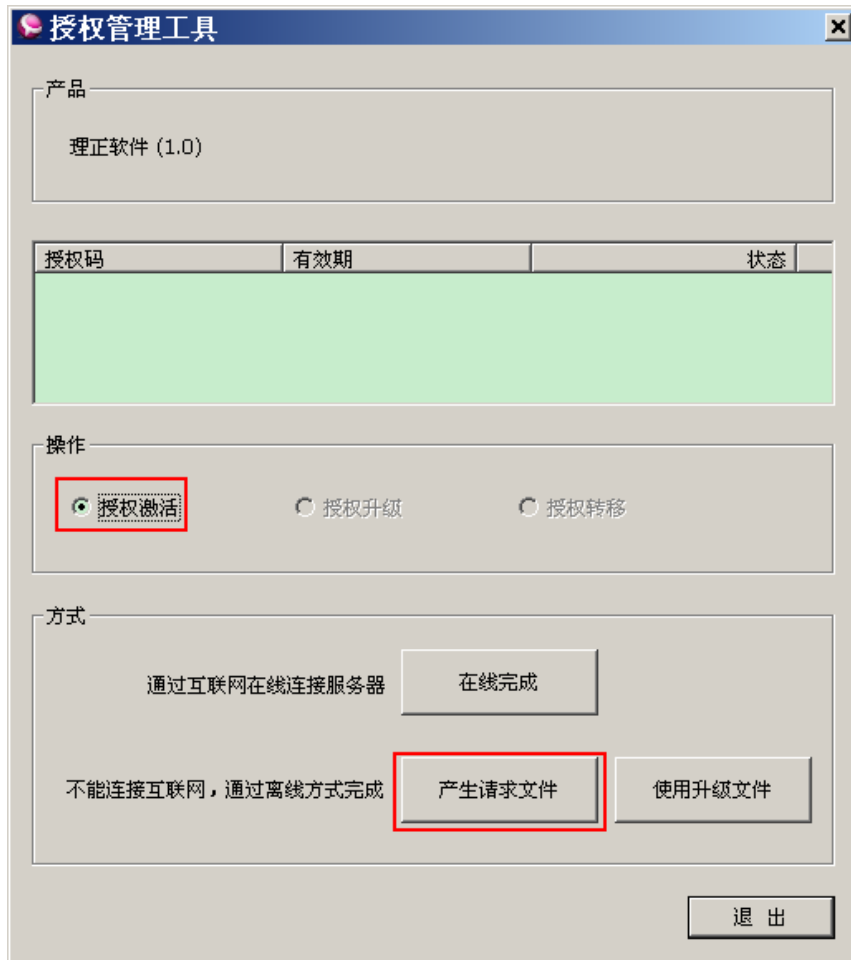
1.1.2 离线激活

如果要安装授权的机器不能连接互联网，则需要进行离线激活：

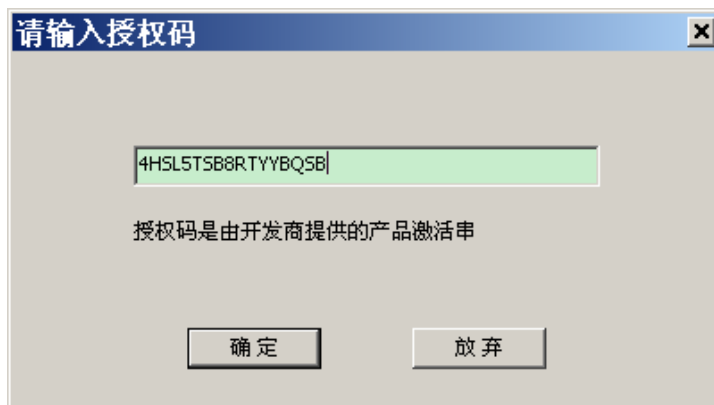
1、启动软件授权设置工具 LzLicBit.exe（同在线激活）



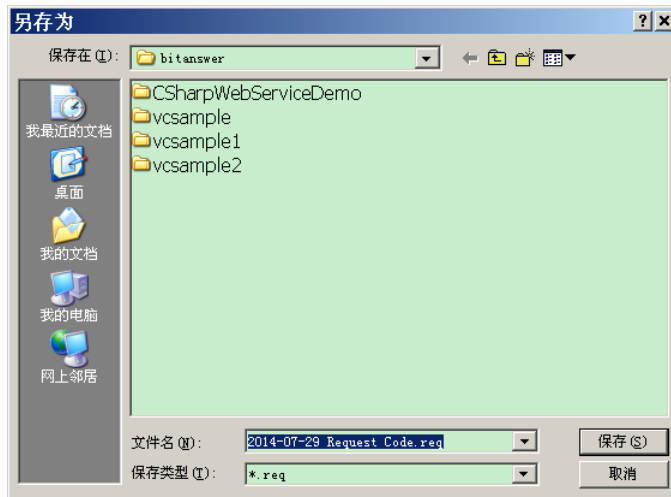
2、选取“单机版”，点击“本机授权激活/升级/认证”按钮，将弹出如下对话框：



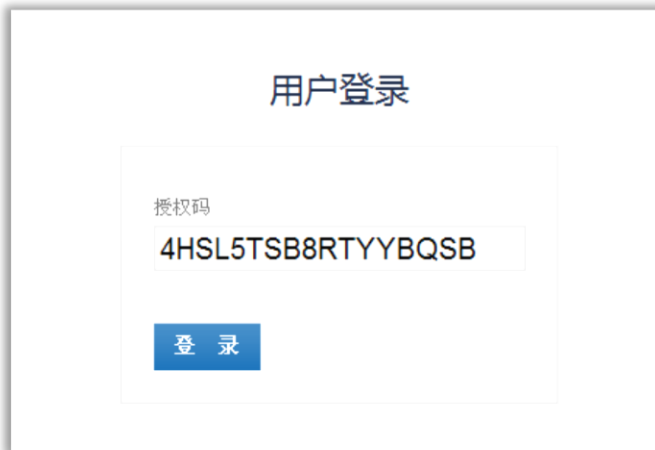
3、单选“授权激活”，点击“产生请求文件”，弹出如下对话框：



4、在这里填入授权码，点“确定”后，弹出保存文件对话框：



5、保存文件，并将保存的文件拷贝到另外一台可连接互联网的机器上，打开浏览器(如 IE 等)，在地址栏中输入 <http://user.bitanswer.com> 后回车，将显示如下页面：



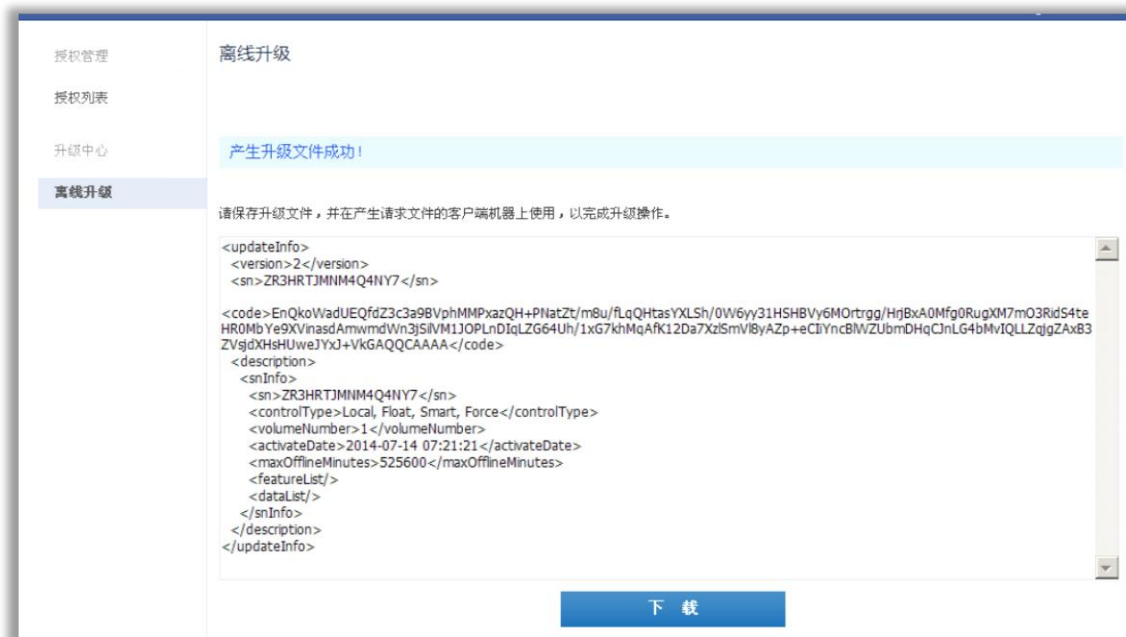
在空格中输入授权码，点“登录”按钮，将进入激活页面：



点“离线升级”按钮，显示如下页面：



点“浏览”按钮，选取前面产生的请求文件，最后点“上传”，显示如下页面：



点“下载”按钮保存文件，将文件保存后，拷贝到要安装授权的机器。

6、打开“本机授权激活/升级/认证”工具



点“使用升级文件”按钮，读入前面得到的文件，即可完成离线激活。

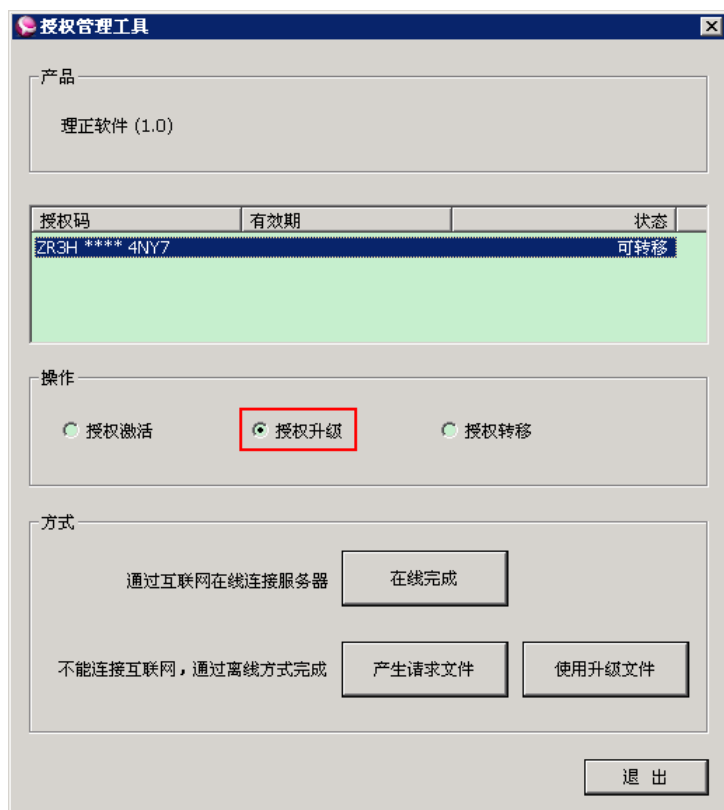
1.2 授权升级

如果已激活的授权又购买了新的功能，或授权需要强制认证，或其它原因需要升级时，可使用“授权升级”功能来完成。

升级步骤：

授权升级和授权激活的操作流程基本相同。

在界面上选取要升级的授权码，单选“授权升级”，如下图所示



如果本机已经连接互联网，可点“在线完成”按钮。

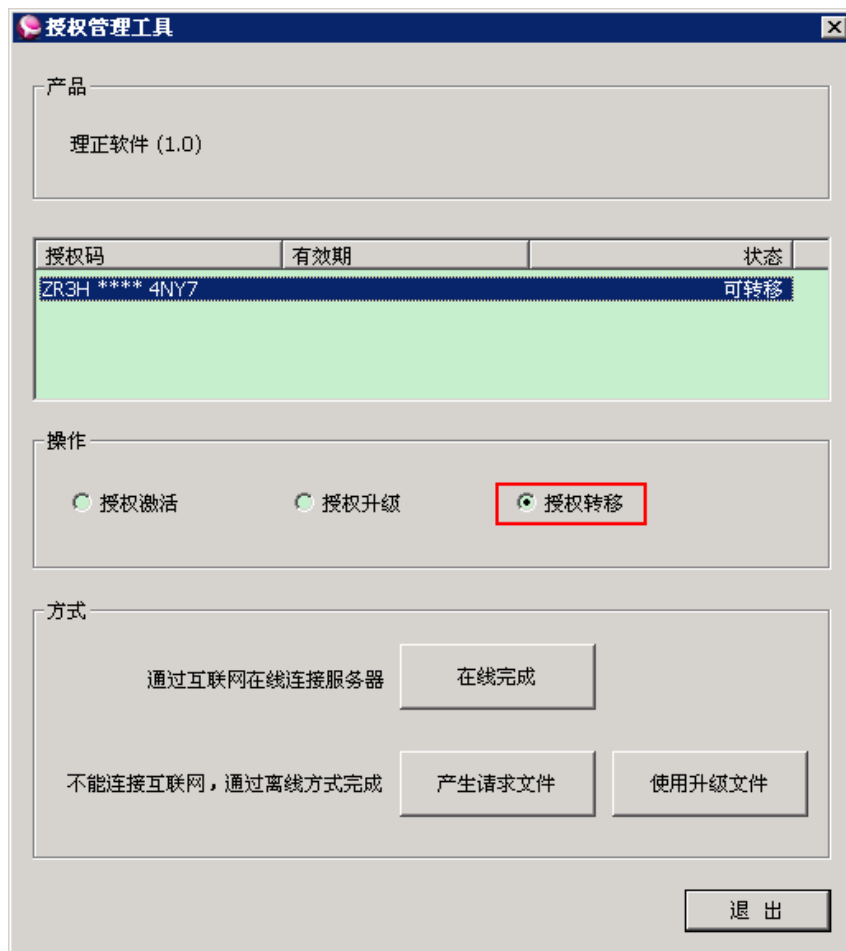
如果本机未连接互联网，可以采用离线升级，操作方法同授权激活。

1.3 授权转移

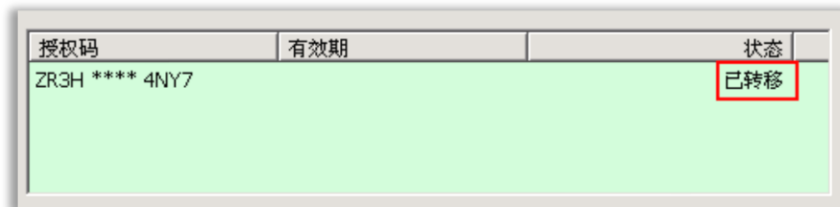
单机版授权具有转移功能，即可以将已经在某台机器上激活的授权，转移到另外一台机器上，转移后，原来的机器则不能使用此授权。允许转移的机器数量是有限制的，不能超过 5 台。即授权最多可以在 5 台机器间任意转移，次数不限。

1.3.1 授权转出

选取需要转移的授权，单选“授权转移”，如下图所示



如果本机已经连接互联网，可点“在线完成”。否则采用离线方式，操作方法同授权激活。完成转移后，授权码状态将显示“已转移”



1.3.2 授权转入

如果目标机器是首次转入此授权，则按“激活授权”操作。

如果目标机器不是首次转入此授权(曾经转出)，则按“升级授权”操作。

2 体验版授权

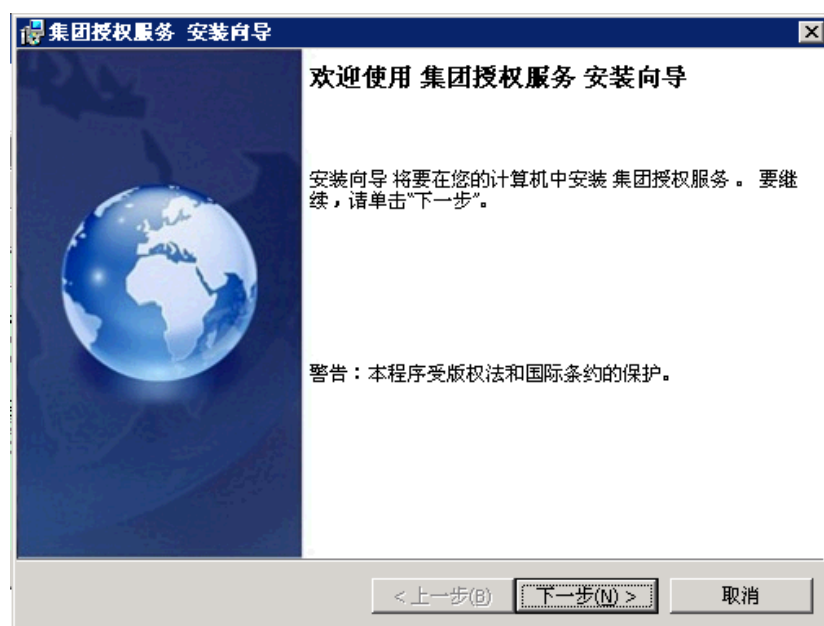
体验版授权的激活方法同单机版授权。

体验版授权不能进行升级和转移。

3 网络版授权

3.1 授权服务软件安装

网络版授权首先需要安装授权服务软件 bit_service.exe（注意同目录中要有“理正软件_1.0.ext”文件）。



3.2 授权激活

3.2.1 在线激活

1、安装完成后，可通过 开始->程序->集团授权服务->集团授权管理中心，启动管理界面：



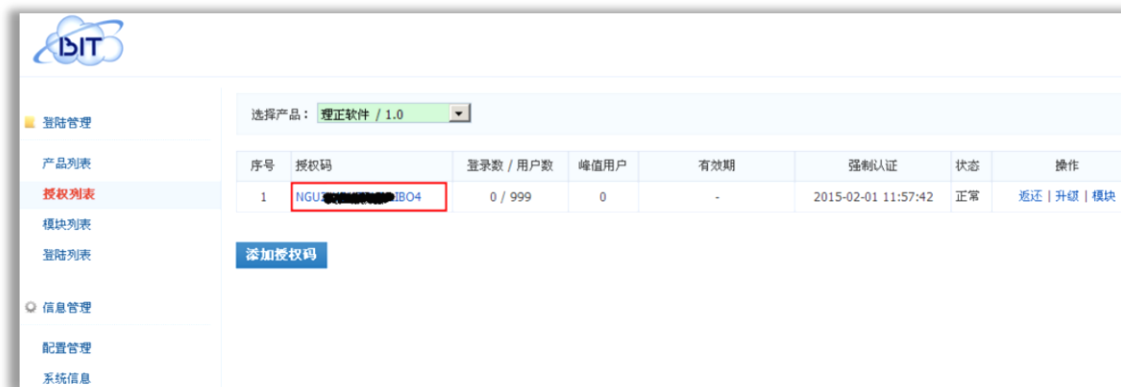
2、点“添加授权码”按钮，显示如下页面：



3、确认此时机器连接了互联网，点击“下一步”：



4、输入授权码，点“激活”：



授权码列表中多出一项，表示授权激活成功，可以提供网络授权服务了。

3.2.2 离线激活

如果要安装授权的机器不能连接互联网，可采用“离线激活”方式。

1、安装完成授权服务软件后，通过 开始->程序->集团授权服务->集团授权管理中心，启动管理界面：



2、点“添加授权码”按钮，显示如下页面：



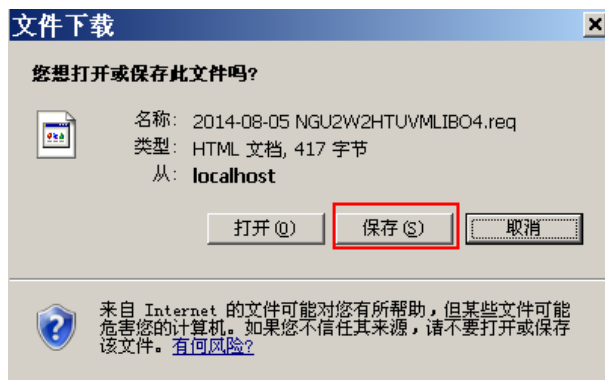
3、选择“不联网，手工完成激活”，点击“下一步”：



4、输入授权码，点“产生请求码”按钮，显示如下页面：



5、点击“导出请求码文件”，将请求码保存到文件：



6、找一台可以连接互联网的机器，将上述*.req 文件拷贝到此机器。然后打开浏览器(如 IE 等)，在地址栏中输入 <http://user.bitanswer.com> 后回车，将显示如下页面：



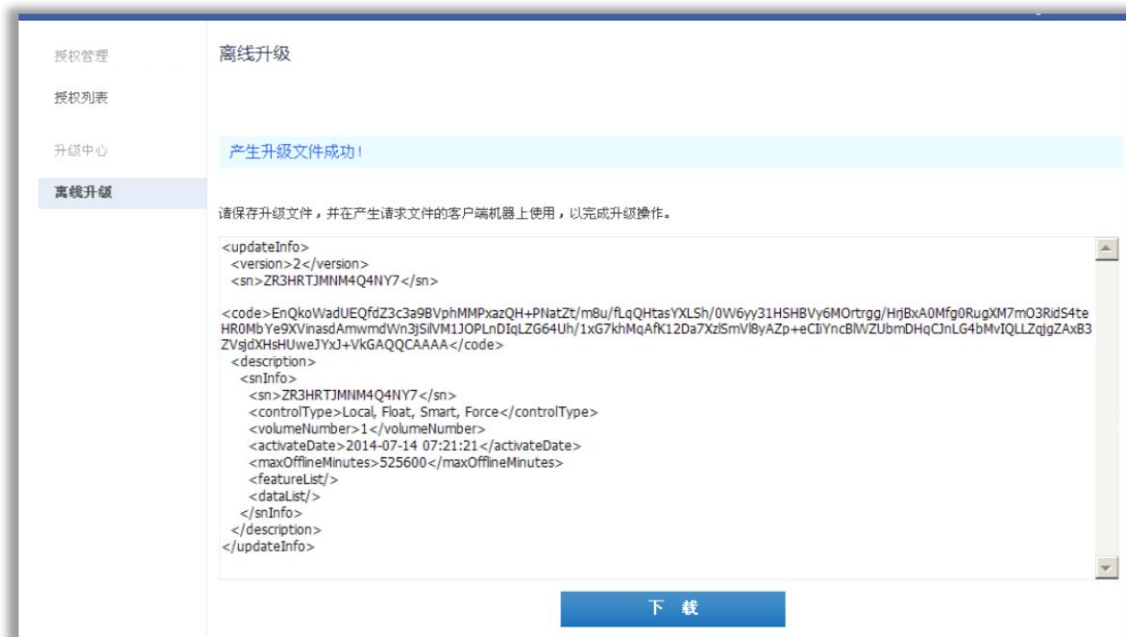
在空格中输入授权码，点“登录”按钮，将进入激活页面：



点“离线升级”按钮，显示如下页面：



点“浏览”按钮，选取前面产生的请求文件，最后点“上传”，显示如下页面：



点“下载”按钮保存文件，将文件保存后，拷贝到要安装授权的机器。

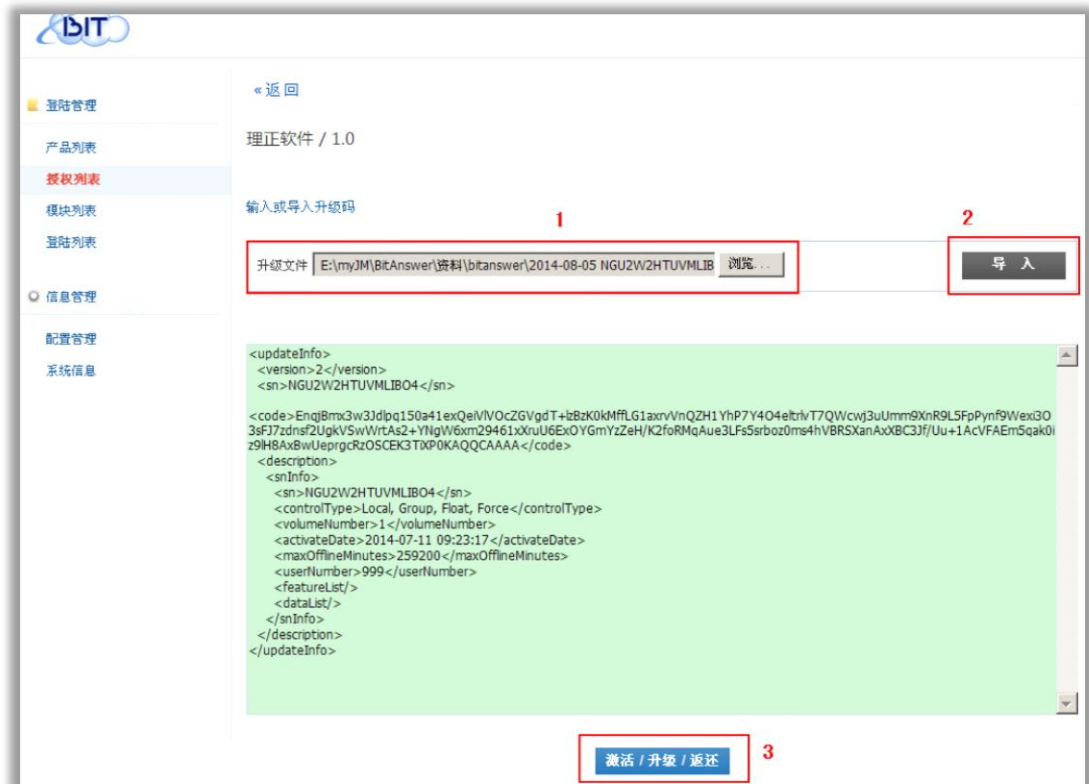
7、回到要安装授权的机器上，点击“导入升级码”：



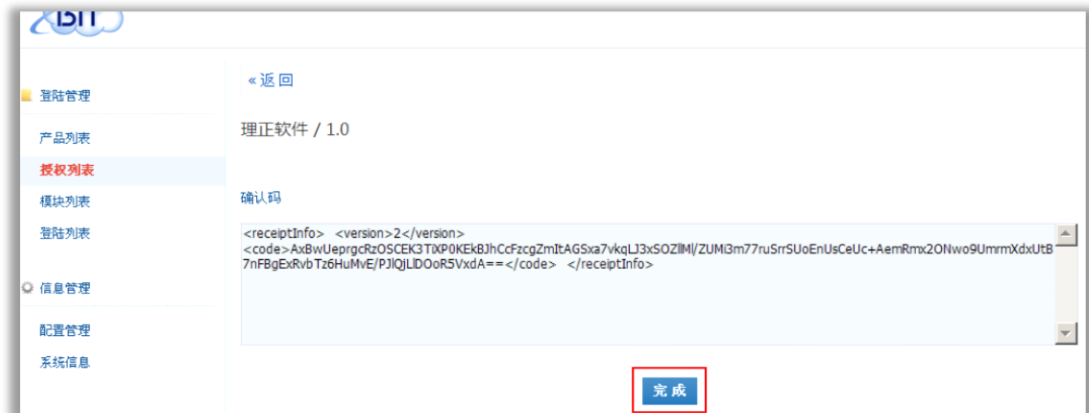
如果已经关闭了此页，可以重新进行离线升级流程，在输入授权码界面时，点“已经得到升级码，直接进入升级界面”按钮：



打开升级页面如下：



8、点“浏览”按钮选取升级文件，点“导入”按钮导入文件，然后点“激活/升级/返还”按钮，显示如下页面：

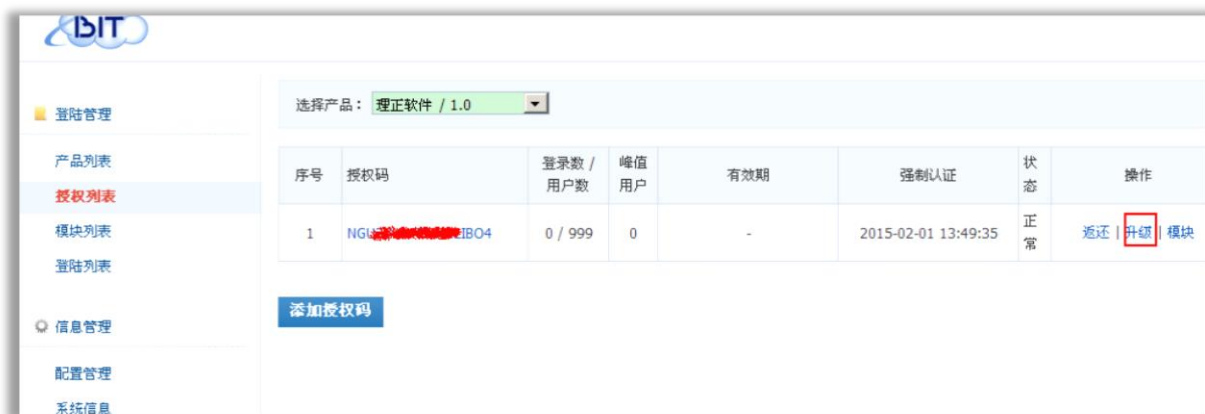


点“完成”即完成了激活。

3.3 授权升级

授权有变化需要更新，或需要强制认证时，可进行授权升级操作。

启动“集团授权管理中心”，在需要升级的授权码后面，点“升级”按钮：



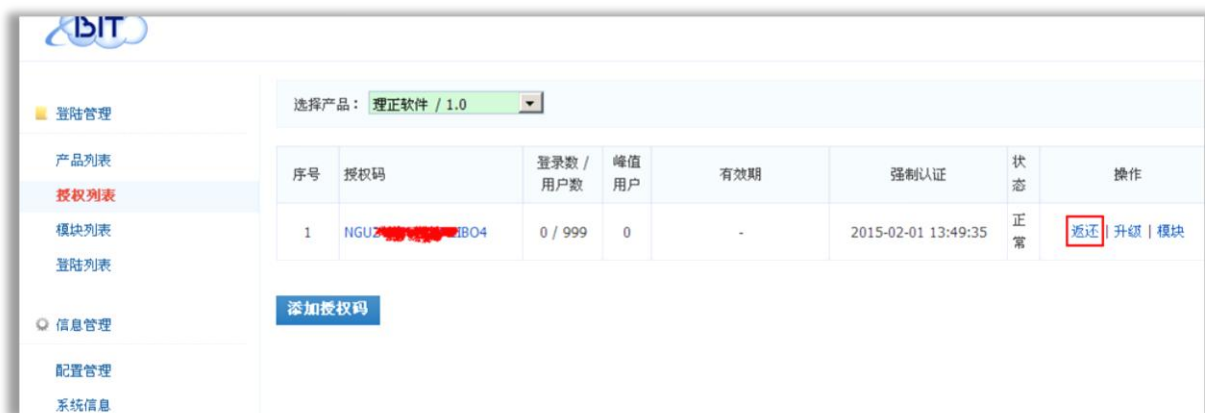
后续操作同授权激活过程。

3.4 授权转移

网络版授权如果需要更换授权服务器时，可以将授权进行转移。

3.4.1 授权移出

启动“集团授权管理中心”，在需要转移的授权码后面，点“返还”按钮：



后续操作同授权激活过程。

3.4.2 授权转入

授权转入的操作与授权激活完全相同。

4 授权到期

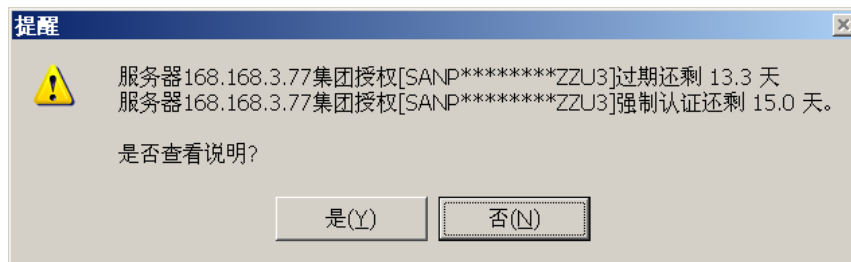
对于有使用期限的授权，在到期前 15 天内运行软件产品，软件会给出提示，提醒用户提前进行授权升级，以便继续使用相应的软件产品。

4.1 软件到期自动提醒

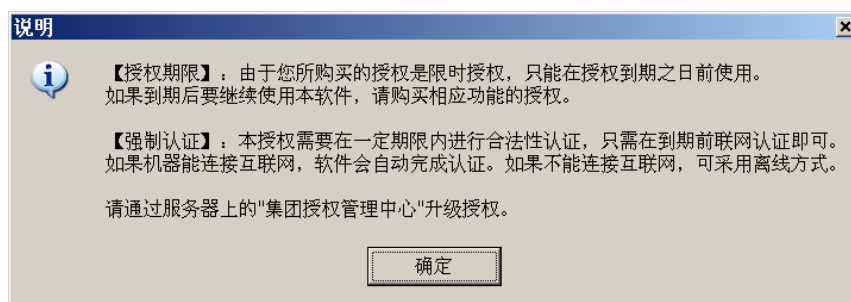
当限时版授权距离到期不足 15 天时，启动软件产品会弹出提示。

4.1.1 网络版授权

软件启动时，提示信息如下所示：

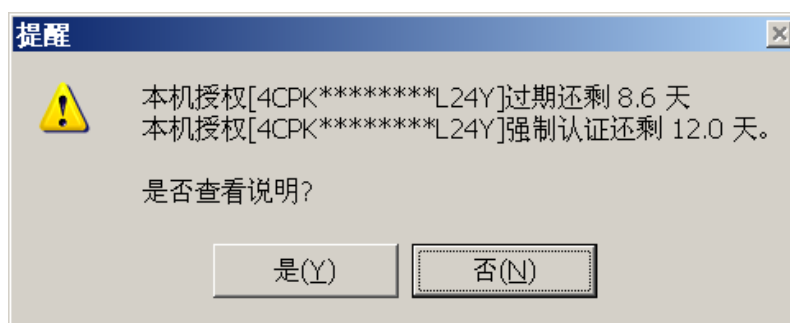


点“否”关闭提示，点“是”则弹出说明对话框：

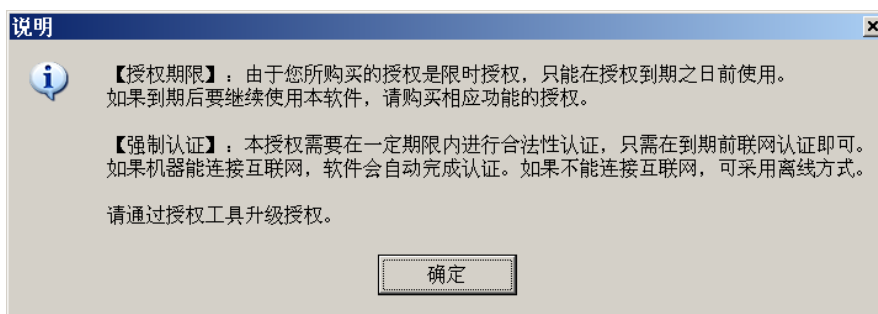


要进行授权升级，可通过安装在网络授权服务器上的“集团授权管理中心”升级。

4.1.2 单机版授权



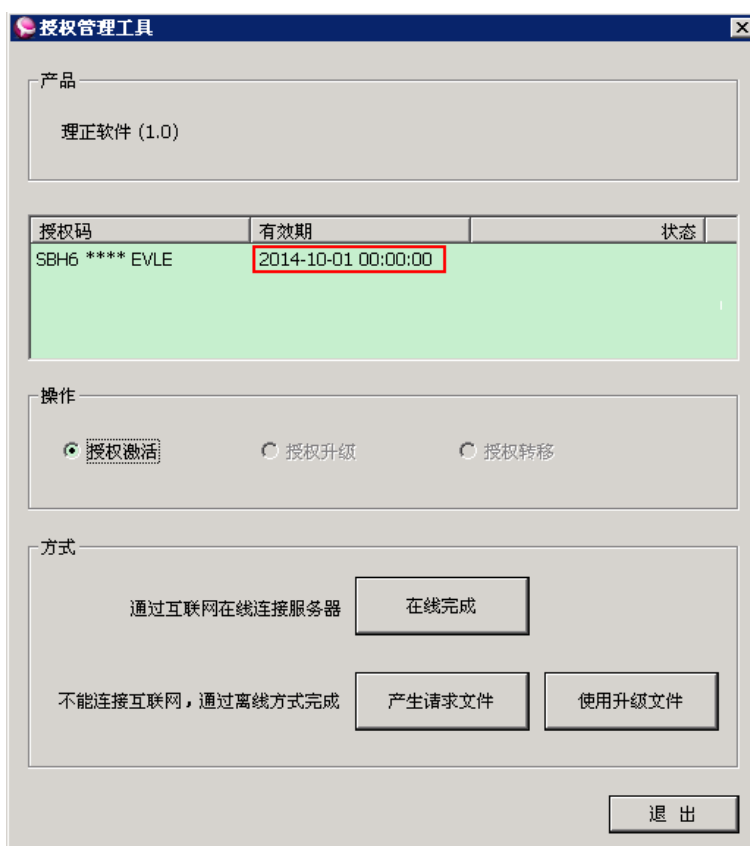
点“否”关闭提示，点“是”则弹出说明对话框：



可通过在本机执行授权工具，进行授权升级操作。

4.2 自行查看到期时间

可通过授权管理工具，随时查看到期时间：



还可以打开网站：<http://user.bitanswer.com>，输入授权码登录，进行查看。

5 授权认证

单机版和网络版授权，需要定期进行合法性“强制认证”，认证周期是 365 天。即对于不连接互联网的机器，自激活之日起，每过 365 天需要联网或离线认证一次。如果机器连接互联网运行软件产品，则可自动完成认证，无需人工操作。

离线认证的操作方法与离线升级完全相同，即进行一次离线升级即可。

6 隐私说明

- 1、授权激活过程中，软件会读取电脑的部分硬件信息，发送给授权服务供应商的服务器，用于和授权的绑定，收集的信息不会用于其它任何用途。
- 2、软件产品运行过程中会在本机验证授权，来判断某功能是否允许执行。验证授权的次数将会自动记录，并在授权升级时发送给供应商的服务器，用于统计不同授权的使用频率。

7 常见问题和解决方法

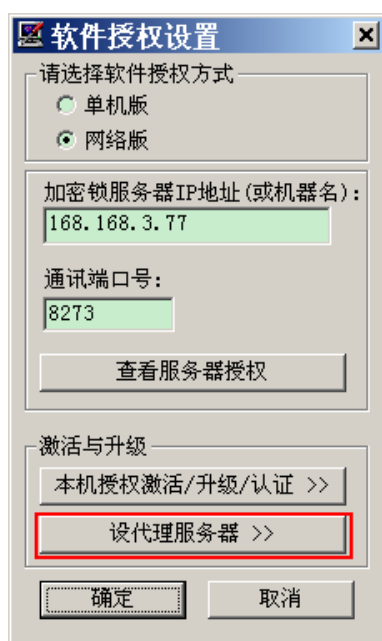
7.1 代理服务器设置

当使用授权的机器需要通过代理服务器连接互联网时，需要进行相应设置。

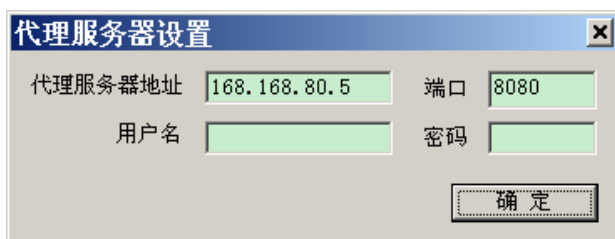
如果不需要使用代理服务器，则不进行下列操作。

1、单机版/体验版在线激活、升级操作时：

启动软件授权设置工具 LzlicBit.exe：



先点“设置代理服务器”，弹出界面：

代理服务器设置对话框，包含代理服务器地址、端口、用户名和密码输入框，以及确定按钮。

代理服务器地址	168.168.80.5	端口	8080
用户名		密码	
<div>确定</div>			

输入相应的地址和端口等信息，点“确定”。（具体填入的地址和端口等信息，请咨询各自的系统管理员）

然后就可以点击“本机授权激活/升级/认证”按钮进行在线操作了。

2、网络版在线激活、升级操作时

启动“集团授权管理中心”，点左侧“配置管理”，显示如下页面：

配置管理界面，包含左侧导航栏和右侧配置区域。左侧导航栏有“登陆管理”、“产品列表”、“授权列表”、“模块列表”、“登陆列表”、“信息管理”、“配置管理”（高亮）和“系统信息”。右侧配置区域包含“端口设置”、“通讯设置”、“代理设置”和“日志”。“代理设置”部分包含地址和端口输入框，地址为168.168.80.5，端口为8080。底部有“保存”和“取消”按钮。

配置管理	
端口设置	
应用端口	8273 客户端应用程序的通讯端口，默认为 8273
管理端口	8274 用于通过浏览器访问管理页面的端口，默认为 8274
通讯设置	
心跳时间	1 分钟 客户端定期向服务发送心跳通讯包的时间间隔，可选 1 ~ 10 分钟
代理设置	
地址	168.168.80.5 代理服务器地址，为空表示不使用代理
端口	8080
日志	
系统日志	下载
访问日志	<input checked="" type="checkbox"/> 启用详细访问日志。详细访问日志会降低系统性能，并占用大量硬盘存储空间。
<div>保存 取消</div>	

填入代理服务器地址、端口，点“保存”按钮，完成设置。

然后可以进行在线激活和升级操作了。

7.2 电脑系统故障

1、激活了授权的电脑损坏

当激活了授权的电脑损坏时(完全无法使用)，如何将授权转移到其它电脑，以继续使用？

由于电脑已损坏，无法进行授权“转出”操作，此时需要向北京理正软件申请授权“转出”操作，由北京理正协助解决。

注意：如果电脑还可以重新安装操作系统，即便重新格式化后，仍然可以通过新安装的系统，重新激活原有的授权。

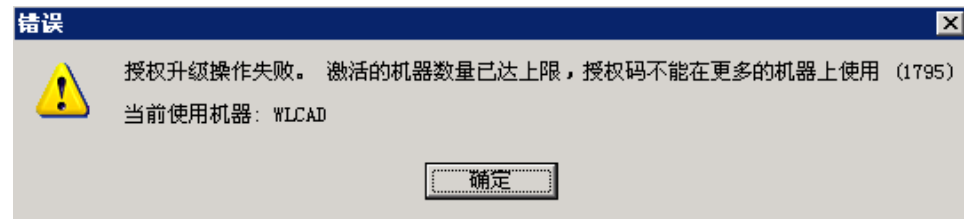
2、电脑硬件更换

如果电脑要进行硬件更换，应该先将授权“转出”，等硬件更换完成后，再将授权“转入”（重新激活）。

7.3 激活、升级故障

1、激活、升级失败

弹出如下对话框，表示此授权码已在其它机器激活，需要先在那台机器完成“转出”操作。



7.4 软件产品运行故障

1、授权已激活，但软件产品不能运行。

检查授权有效期，是否过期。

检查授权强制认证是否到期。

如果上述没有问题，请确认本授权与所运行的软件产品是否对应。