

基础教育数字教育资源应用系统 使用手册

中央电化教育馆

2015 年 11 月

目 录

基础教育数字教育资源应用系统（互联网）使用说明.....	1
一、软件安装.....	1
（一）安装环境.....	1
（二）安装步骤.....	2
二、用户注册.....	13
（一）查看 MAC 地址.....	13
（二）互联网接收系统的信息填报.....	13
三、接收使用.....	16
（一）系统设置.....	16
（二）资源接收.....	17
（三）资源接收记录.....	17
四、入库使用.....	18
（一）程序启动.....	18
（二）设置系统扫描路径.....	19
（三）资源入库.....	21
五、资源展示.....	21
（一）程序启动.....	21
（二）资源展示页面.....	22
（三）通过局域网访问资源.....	23
基础教育数字教育资源应用系统（卫星网）使用说明.....	25
一、软件安装.....	25
（一）安装环境.....	25
（二）安装步骤.....	26
二、用户注册.....	38
（一）查看系统注册客户号.....	38
（二）卫星接收系统的信息填报.....	38
三、接收使用.....	41
（一）系统设置.....	41
（二）资源接收.....	42
（三）资源接收记录.....	43

四、入库使用.....	43
（一）程序启动.....	43
（二）设置系统扫描路径.....	45
（三）资源入库.....	46
五、资源展示.....	46
（一）程序启动.....	46
（二）资源展示.....	47
（三）局域网访问资源.....	48
服务支持.....	49

基础教育数字教育资源应用系统（互联网）使用说明

一、软件安装

（一）安装环境

1. 系统软件环境：Windows XP、Windows7。
2. 硬盘分区环境：程序不能安装在系统盘（默认 C 盘），且保证安装的盘符硬盘空间在 200G 以上（下载的资源会存放在程序安装盘内，越存越大）。

注意：有些机子在安装前会需要确保 6001 端口没有被占用。在“开始”菜单输入：资源监视器，如图 1-1-1，打开“资源监视器”。

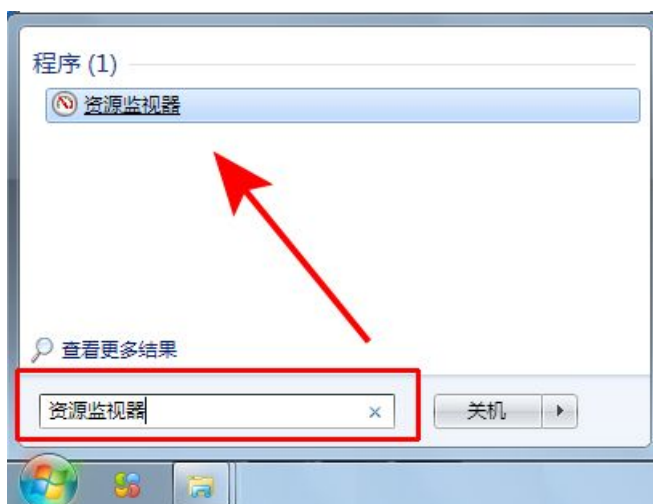


图 1-1-1

找到“网络”→“侦听端口”，我们可以知道某一端口被哪个进程（对应 PID）占用，查看某一 PID 对应的进程名，如图 1-1-2。得知进程后，在任务管理器中把它关闭或者在服务中把它设置为停止。

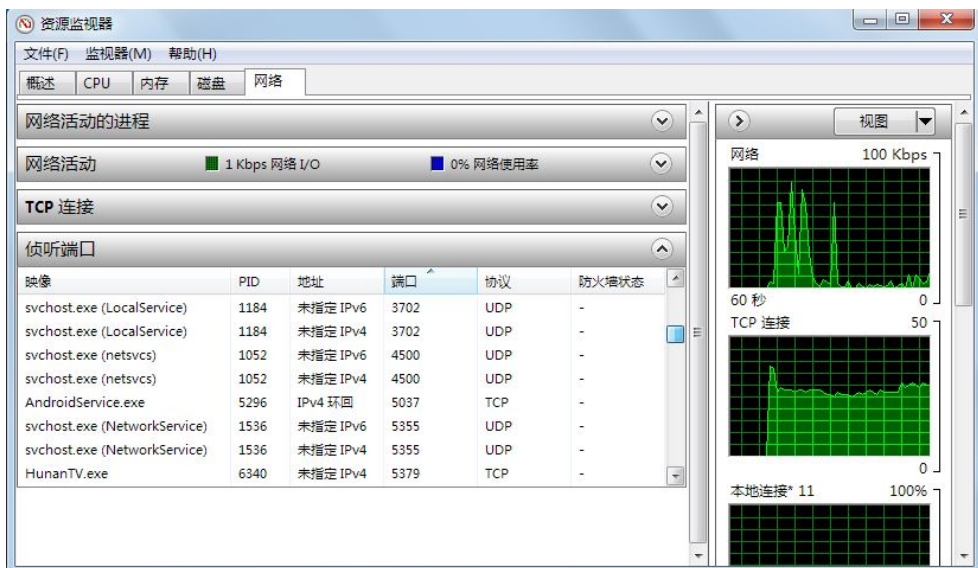


图 1-1-2

(二) 安装步骤

1. Windows7 系统单击鼠标选中安装程序“基础教育数字教育资源应用系统（互联网）.exe”，点击鼠标右键选择“以管理员身份运行”，如下图 1-1-3；如果系统为 Windows XP，直接双击安装程序“基础教育数字教育资源应用系统（互联网）.exe”安装。



图 1-1-3

2. 安装弹出的对话框如下图 1-1-4，点击下一步进入安装界面。

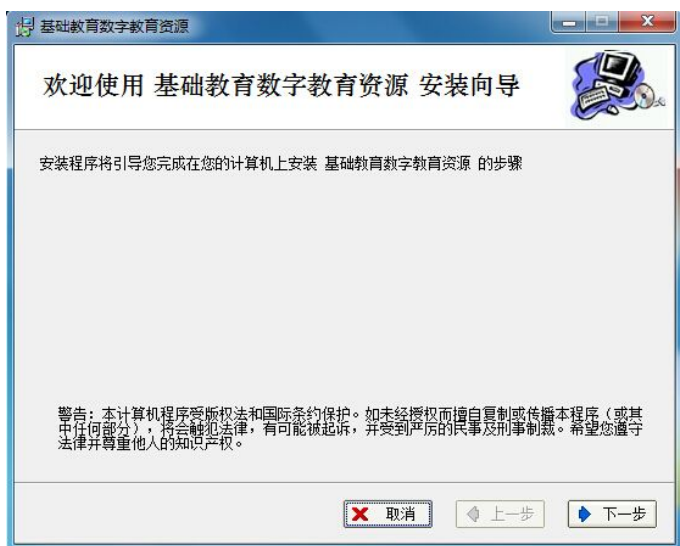


图 1-1-4

3. 如图 1-1-5，点击浏览选择程序安装目录，安装目录选择系统最大的磁盘空间。
选择安装目录后，点击确认进入下一步。



图 1-1-5

4. 如图 1-1-6，弹出安装 NetBox 插件对话框，选择 Next 继续安装，进入下一步操作。

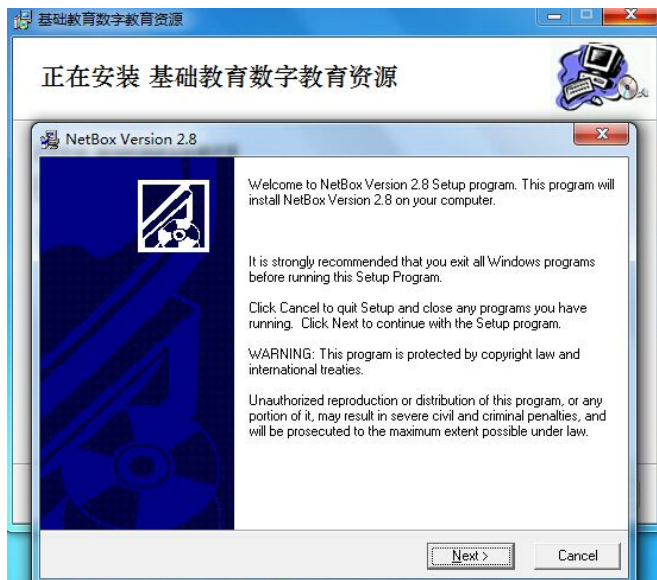


图 1-1-6

5. 如图 1-1-7，提示选择 NetBox 安装路径，程序默认安装在 C 盘，点击 Next 进入下一步。



图 1-1-7

6. 如图 1-1-8，提示选择 NetBox 安装的组件，程序默认选择全部安装即可，点击

Next 进入下一步。

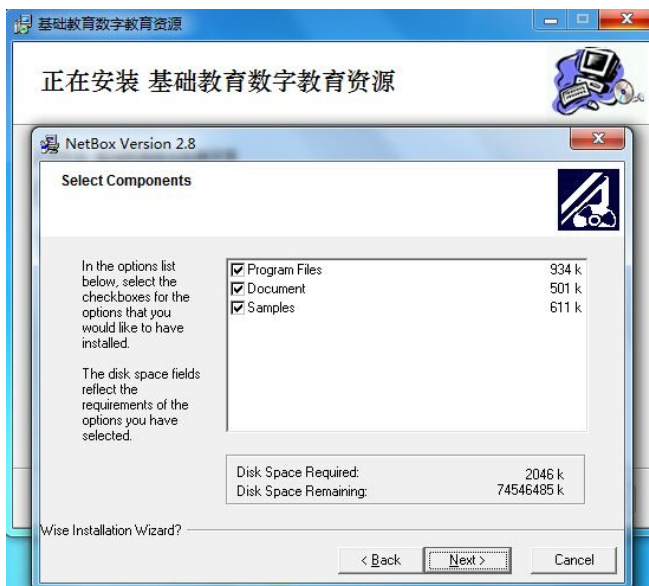


图 1-1-8

7. 如图 1-1-9，提示安装 NetBox 安装信息，点击 Next 进入下一步。



图 1-1-9

8. NetBox 安装完成后，弹出安装完成的对话框，如果 1-1-10 所示。选择 Finish，

NetBox 安装完成，进入下一步。

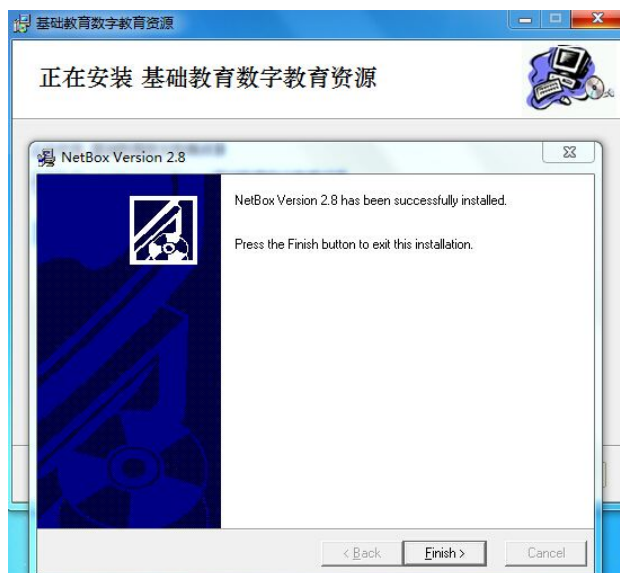


图 1-1-10

9. 安装过程中，如果主机上装有安全防护软件（如 360 安全卫士），可能会弹出拦截提示信息，如图 1-1-11 所示，选择允许全部操作，并继续完成安装。（后续所有关于该软件的操作，在被拦截时，都选择允许全部操作）



图 1-1-11

10. NetBox 安装完成后，系统自动安装微软运行库，如图 1-1-12 所示。选择“我已阅读并接受许可条款”，并点击安装。



图 1-1-12

11. 如果以前安装过该组件，则弹出组件维护界面，如图 1-1-13 所示，选择“修复到其原始状态”，并点击下一步。



图 1-1-13

12. 微软运行库安装完成后如图 1-1-14 所示，点击完成，结束微软组件安装。



图 1-1-14

13. 微软运行库安装完毕后，系统自动弹出 SOAP 组件安装提示，如图 1-1-15 所示。选择“是”，并继续安装。

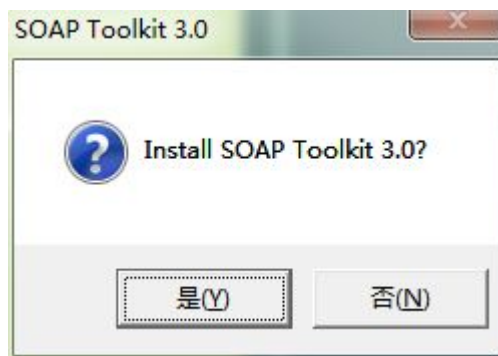


图 1-1-15

14. 安装开始。如图 1-1-16 所示，点击下一步（Next）。

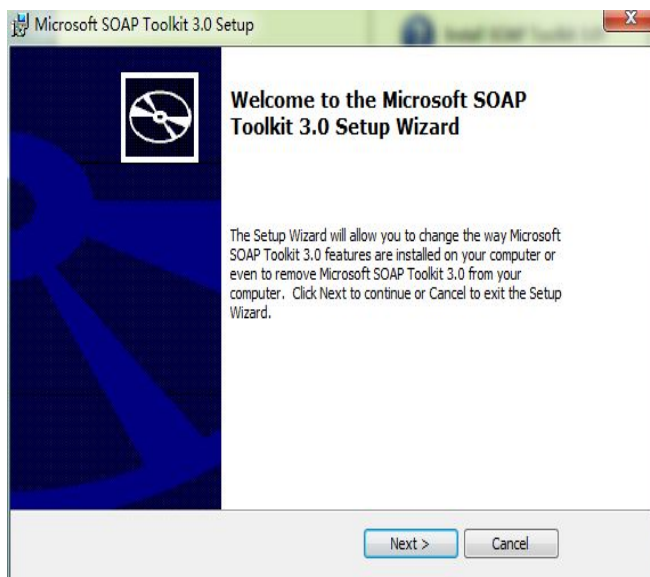


图 1-1-16

15. 选择 “I accept the terms in the License Agreement”，并点击下一步（Next），如图 1-1-17 所示。

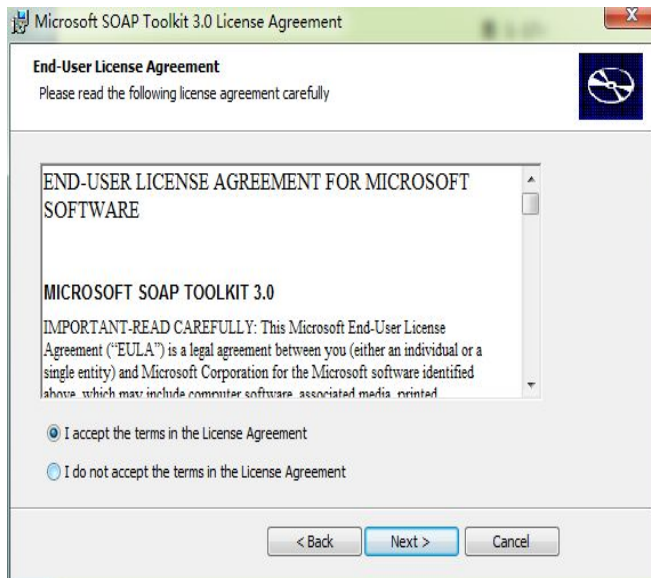


图 1-1-17

16. 点击下一步（Next），进入安装路径和组建选择界面，如图 1-1-18 所示，点击下一步（Next）。

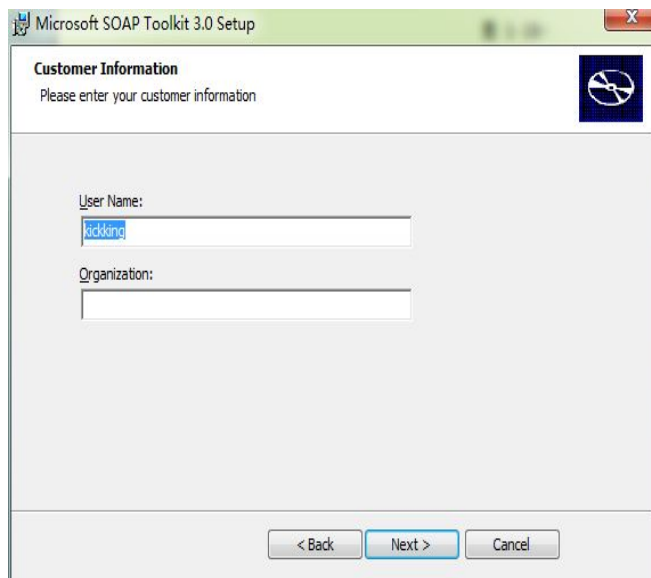


图 1-1-18

17. 安装路径和组建选择界面，如图 1-1-19 所示。

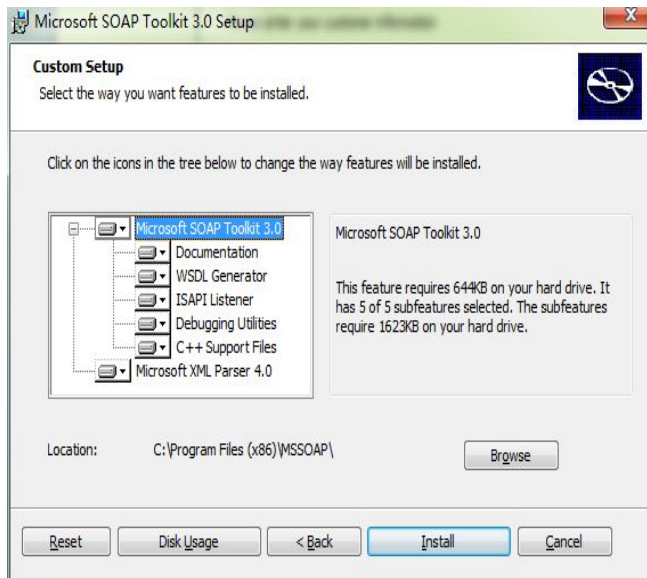


图 1-1-19

18. 如果以前安装过该组件，则弹出组件维护界面，如图 1-1-20 所示。点击 Repair。

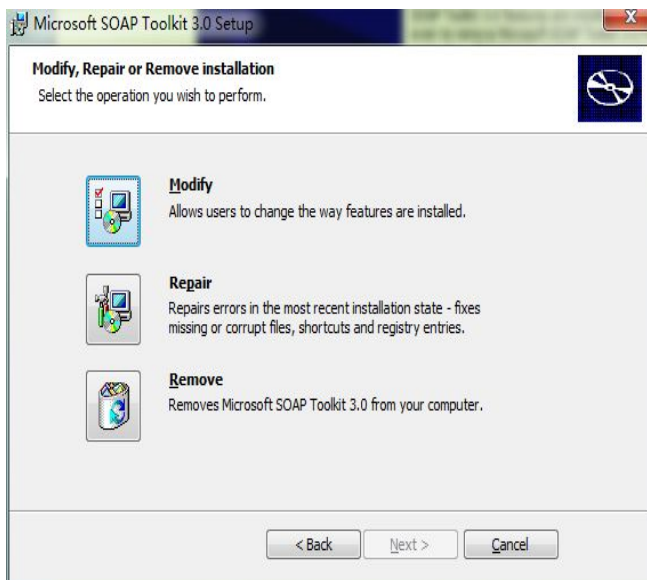


图 1-1-20

19. 安装完成，如图 1-1-21 所示。

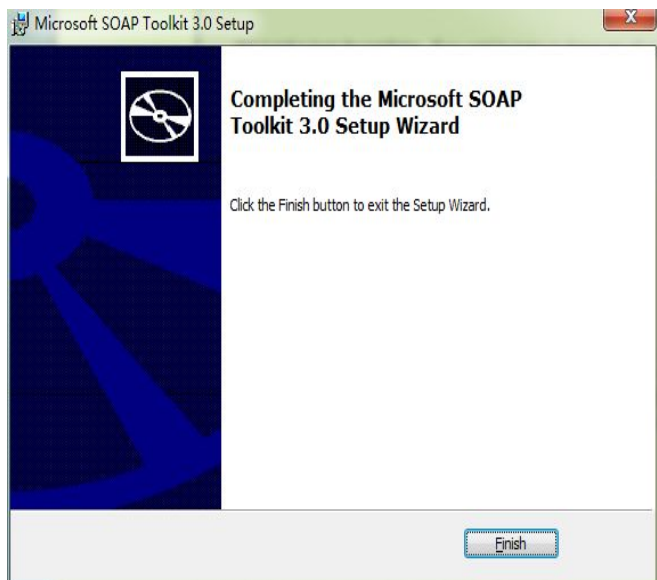


图 1-1-21

9. 如果 1-1-22 所示，弹出程序安装完成对话，即表示程序已经安装完成，选择关闭退出安装。

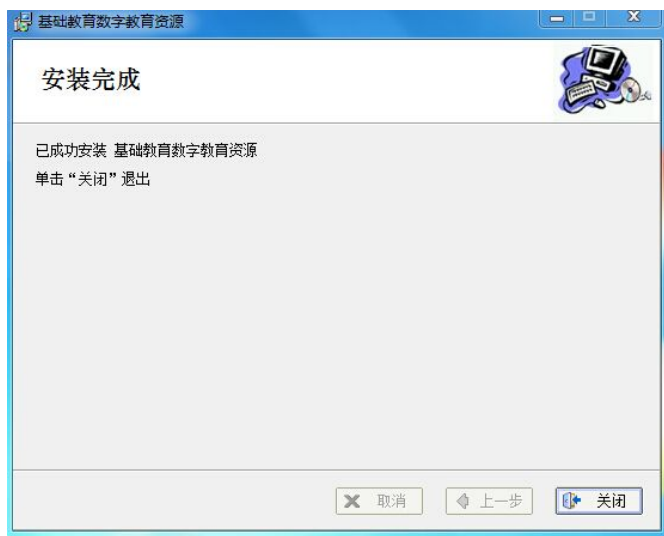


图 1-1-22

10. 程序安装完成后，在桌面生成如图 1-1-23，三个快捷方式启动图标，“互联网接收系统”为资源接收程序，资源导入工具为资源入库程序，基础教育数字资源为资

源展示程序。接收资源时，软件的运行顺序应该是：互联网接收系统→资源导入工具→基础教育数字教育资源。



图 1-1-23

二、用户注册

（一）查看 MAC 地址

双击桌面的“互联网接收系统程序”，程序启动后如图 1-2-1 所示，程序底部居中显示系统注册的 MAC 地址。



图 1-2-1

（二）互联网接收系统的信息填报

1. 打开浏览器，在地址栏输入（<http://mis.cbern.com.cn>）。进入全国教育信息化工作进展信息系统界面，如图 1-2-2，输入账号、密码和验证码后，点击“登录”。如果不知道本学校的账号和密码，请及时联系上级管理员。



图 1-2-2

2. 进入学校教育信息化工作进展信息系统，在界面上方处，点击“上报”按钮，选择“资源接收管理”子栏目，进入资源接收管理信息填报界面，如图 1-2-3。在这个界面，需要填写资源接收信息和资源接收联系人信息。



图 1-2-3

3. 填写资源接收信息

填写资源接收信息的时候，互联网接收机最多三个，在接收机上安装“互联网接收

系统”之后，通过接收系统就可以直接查看接收机的 MAC 地址。每个接收机都需要选择互联网接收的资源类型，资源类型指的是该接收机可以接收的是教学点资源，还是小学资源，或者中学资源，资源类型可以多选。如图 1-2-4。



图 1-2-4

4. 填写资源接收联系人信息

填写资源接收联系人信息时，需要填写联系人的真实姓名、手机号或固定电话、接收学校的地址、邮编，上述这些都是必填项目，邮箱和 qq 号码可以选填，各填写项目的解释如表 1-2-5。

填写项目		解释
资源接收 信息	互联网接收	互联网接收机最多三个，不可以和卫星使用同一台接收机。
	Mac 地址	在接收机上安装“互联网接收系统”之后，通过接收系统就可以直接查看接收机的 mac 地址。
	资源接收类型	接收到的资源是“教学点资源”，还是“小学资源”，或者“中学资源”，

		资源类型可以多选。
填写资源 接收联系 人信息	姓名	资源接收联系人的真实姓名。
	电话	资源接收联系人的手机号或者固定电话，固定电话格式为：区号-电话。
	地址	资源接收学校的地址。
	邮箱	资源接收联系人的电子邮箱，选填。
	QQ	资源接收联系人的 QQ 号码，选填。

表 1-2-5

5. 填选后点击“保存”，完成互联网接收系统的信息填报。

三、接收使用

（一）系统设置

在菜单栏中选择设置，进入设置对话框如果 1-3-1 所示，第一选择资源接收路径，系统默认会选择系统磁盘空间最大的磁盘进行存储，建议不需要修改；第二选择是否接收最近 15 天的资源，如果不选择会接收推送的所有资源，建议勾选“只下载最近 15 天资源”。

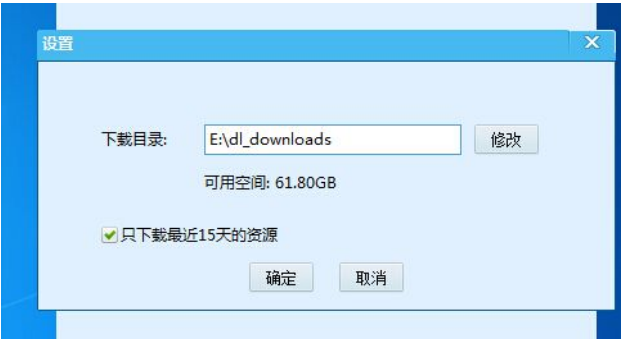


图 1-3-1

（二）资源接收

经过注册成功后自动开始接收资源。通知则会以窗口的形式显示。如图 1-3-2 所示资源接收中，通过点击“详情”与“目录”来查看资源状态或进入资源所在目录。



图 1-3-2 正在接收资源

（三）资源接收记录

点击“历史”图标，出现如图 1-3-3 历史下载记录。其中绿色勾表示资源正常接收完成，红色叉表示资源不存在，下载失败。



中央电化教育馆		
下载	历史	设置
✓	15110教学点28 040影子 (2)	166.07MB
✓	15110教学点27 005团包纸工	209.23MB
✓	15110教学点30 030赵州桥 (2)	174.17MB
✓	15110教学点29 020演唱 蜗牛与黄鹂鸟	205.61MB
✓	15110教学点23 0452~6的乘法口诀 (6)	294.30MB
✓	15110教学点24 020长方形的周长 (解决...	313.96MB
✓	15110教学点26 005茂密的花	289.63MB
✓	15110教学点25 050解决问题 (归一两步)	230.81MB
✓	15110教学点35 0552~6的乘法口诀 (8)	77.37MB
✓	15110教学点34 020演唱 大家来劳动	348.71MB

图 1-3-3 资源接收记录

四、入库使用

(一) 程序启动

接收完成的资源，需要通过资源导入工具进行入库。系统如果为 Windows7 选择桌面“资源导入工具”，单击鼠标右键弹出如图 1-4-1 所示对话框，选择“以管理员身份运行”；系统为 Windows XP 直接双击“资源导入工具”启动程序。

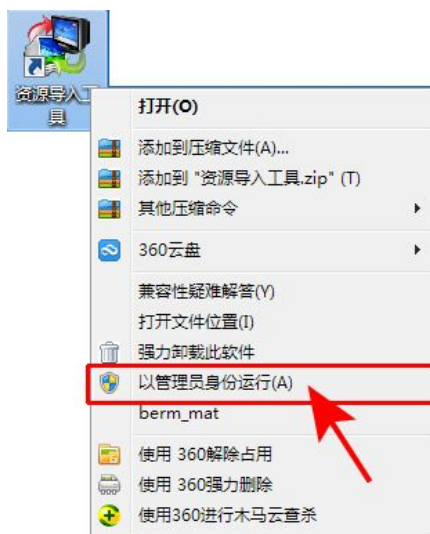


图 1-4-1

程序启动完成后如下图 1-4-2 所示。

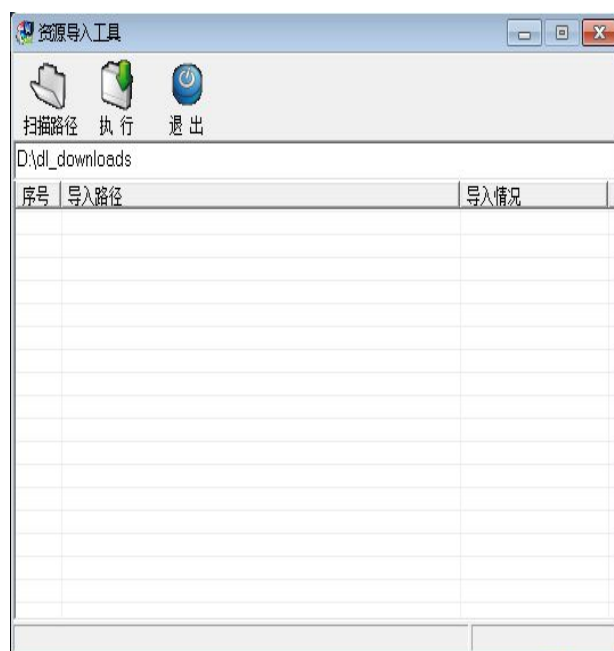


图 1-4-2

(二) 设置系统扫描路径

程序第一次需要设置系统扫描路径，点击“扫描路径”出现如图 1-4-3 所示，设置

扫描路径，扫描路径为“接收使用”中资源接收系统设置的资源接收路径。

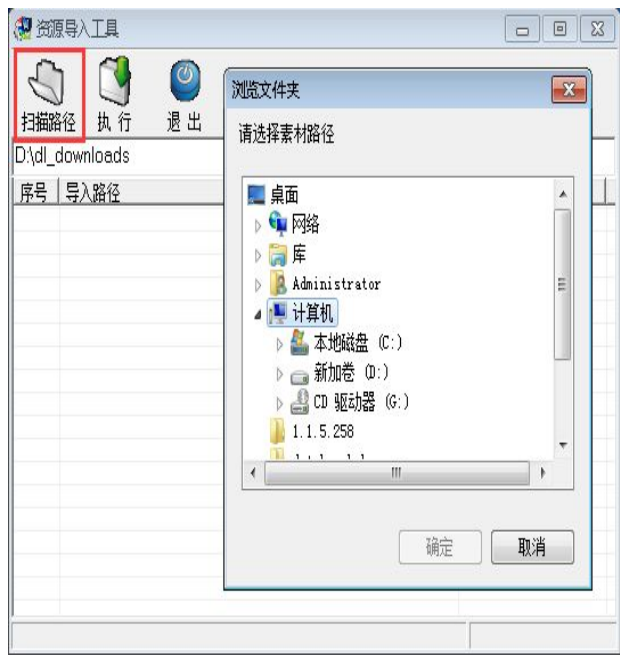


图 1-4-3

对于互联网接收终端，该路径与“互联网接收系统”资源下载临时存放目录保持一致，如图 1-4-4 所示

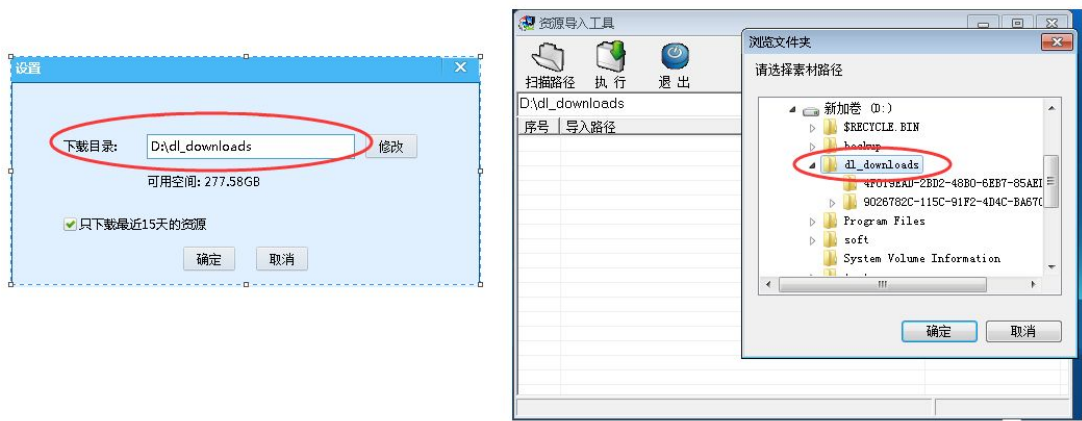


图 1-4-4

（三）资源入库

点击“执行”表示程序开始正常导入资源到数据库里面，如下图 1-4-5 所示。界面上会显示资源入库的信息，如果导入成功，提示“导入成功”；如果导入失败会提示“导入失败”。需要停止导入，点击“退出”。需要退出软件则点击“退出”即可（任务执行过程中，不可退出软件）。

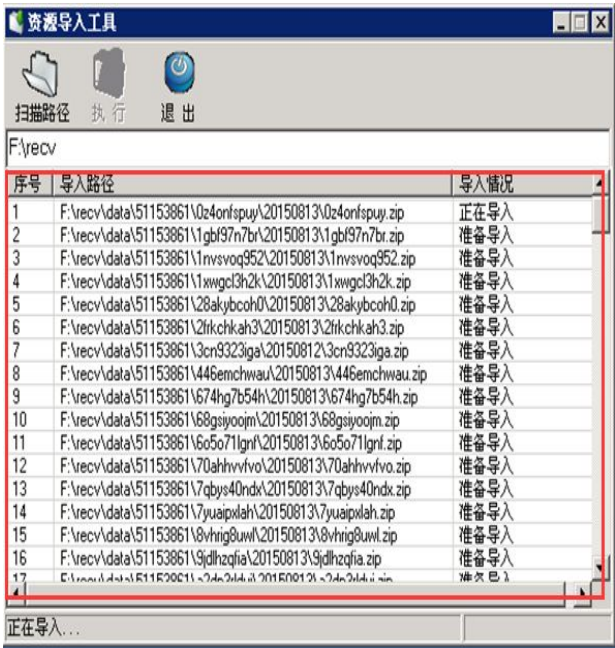


图 1-4-5

五、资源展示

（一）程序启动

资源导入完成后，通过资源展示查看资源。系统如果为 Windows7 选择桌面“基础教育数字教育资源”，单击鼠标右键弹出如图 1-5-1 所示对话框，选择以“管理员身份运行”；系统为 Windows XP 直接双击“基础教育数字教育资源”启动程序。程序启动后通过 NetBox 来发布页面，占用 6001 端口。

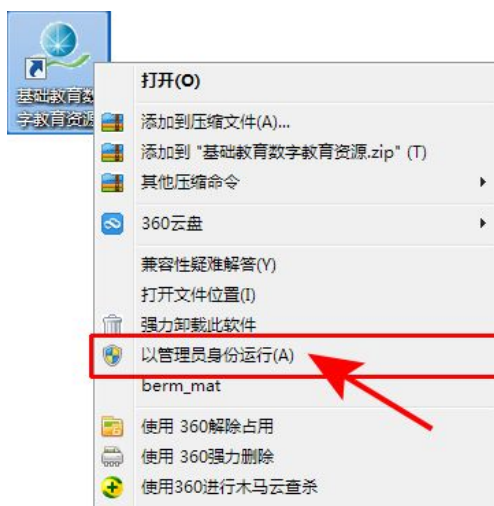


图 1-5-1

(二) 资源展示页面

基础教育数字教育资源启动后如图 1-5-2 所示，系统会根据注册的权限显示不同的栏目。



图 1-5-2

点击不同栏目会显示对应栏目下的资源，例如点击“小学课程资源”出现如图 1-5-3 所示页面。



图 1-5-3

（三）通过局域网访问资源

如果需要通过局域网访问资源，只需要在 IE 中输入资源服务器的“IP：6001”即可，如本校的资源服务器（资源接收或存放的计算机）的 ip 为 192.168.10.238，则别的计算机要在该局域网内查看资源，只需要输入：http://192.168.10.238:6001，就可以了。

基础教育数字教育资源应用系统（卫星网）使用说明

一、软件安装

（一）安装环境

1. 系统软件环境： Windows XP、Windows7。
2. 硬盘分区环境：程序不能安装在系统盘（默认 C 盘），且保证安装的盘符硬盘空间在 200G 以上（下载的资源会存放在程序安装盘内，越存越大）。

注意：有些机子在安装前会需要确保 6001 端口没有被占用。在“开始”菜单输入：资源监视器，如图 2-1-1，打开“资源监视器”。

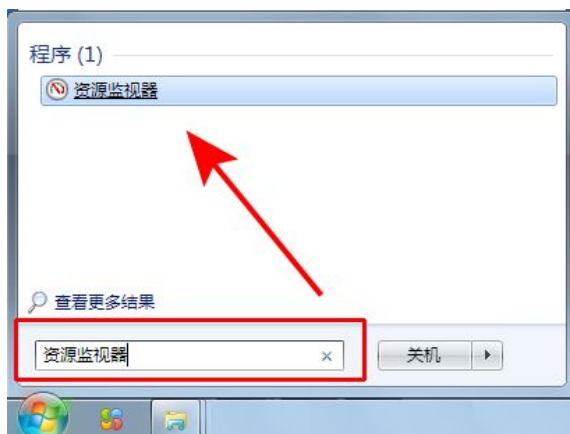


图 2-1-1

找到“网络”→“侦听端口”，我们可以知道某一端口被哪个进程（对应 PID）占用，查看某一 PID 对应的进程名，如图 2-1-2。得知进程后，在任务管理器中把它关闭或者在服务中把它设置为停止。

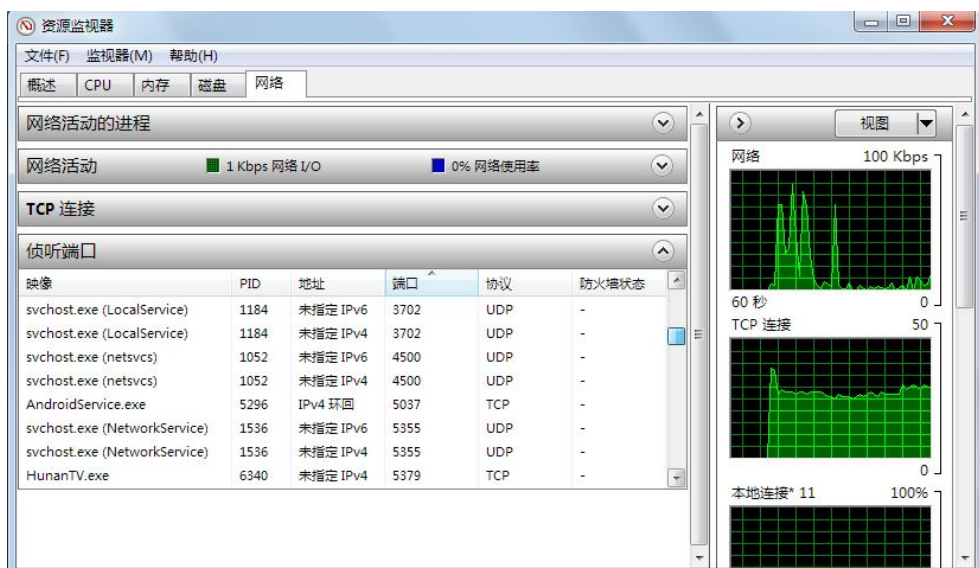


图 2-1-2

(二) 安装步骤

1. Windows7 系统单击鼠标选中安装程序“基础教育数字教育资源应用系统（卫星网）.exe”，点击鼠标右键选择“以管理员身份运行”，如下图 2-1-3 所示；如果系统为 Windows XP，直接双击安装程序“基础教育数字教育资源应用系统（卫星网）.exe”安装。



图 2-1-3

2. 安装弹出的对话框如下图 2-1-4 所示，点击下一步进入安装界面。



图 2-1-4

3. 如图 2-1-5 所示，点击浏览选择程序安装目录，安装目录选择系统最大的磁盘空间。选择安装目录后，点击确认进入下一步。



图 2-1-5

4. 如图 2-1-6 所示，弹出安装 NetBox 插件对话框，选择 Next 继续安装，进入下一步操作。



图 2-1-6

5. 如图 2-1-7 所示，提示选择 NetBox 安装路径，程序默认安装在 C 盘，点击 Next 进入下一步。

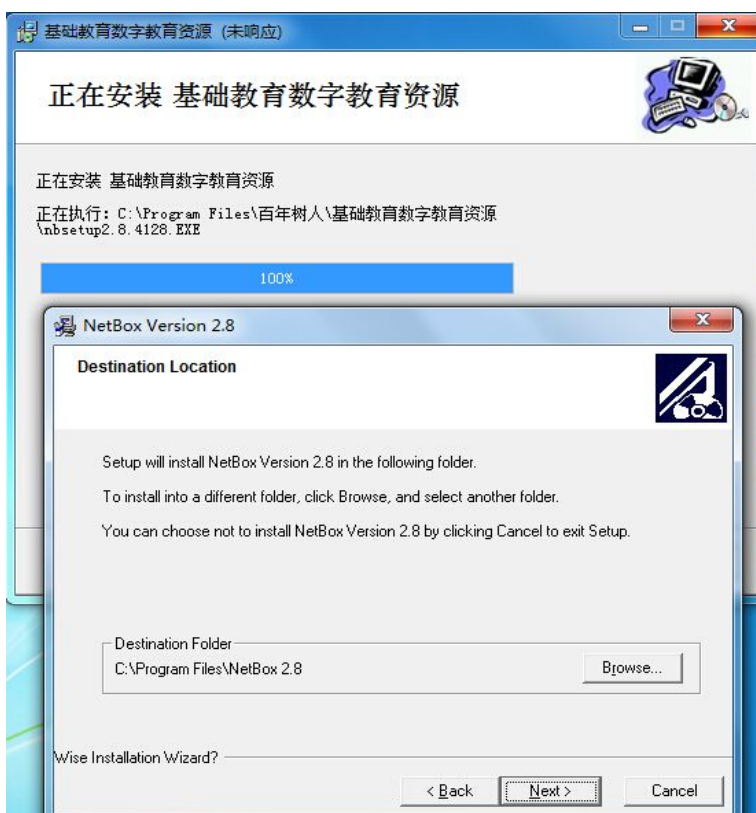


图 2-1-7

6. 如图 2-1-8 所示，提示选择 NetBox 安装的组件，程序默认选择全部安装即可，点击 Next 进入下一步。



图 2-1-8

7. 如图 2-1-9 所示，提示安装 NetBox 安装信息，点击 Next 进入下一步。

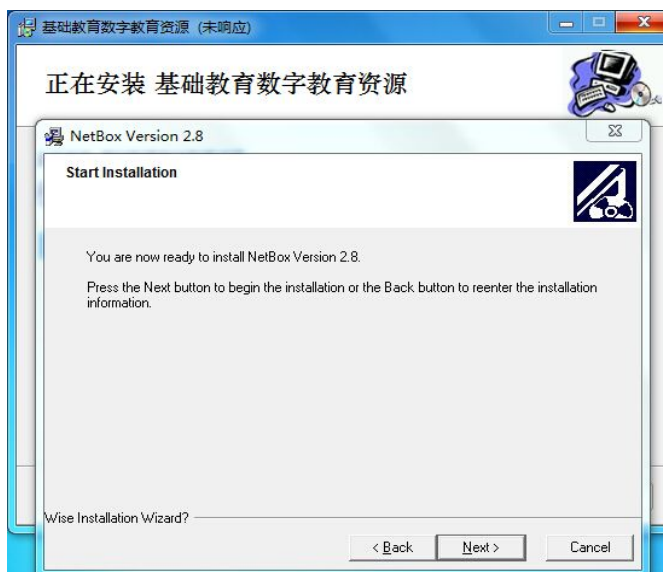


图 2-1-9

8. NetBox 安装完成后，弹出安装完成的对话框，如图 2-1-10 所示。选择 Finish，NetBox 安装完成，进入下一步。

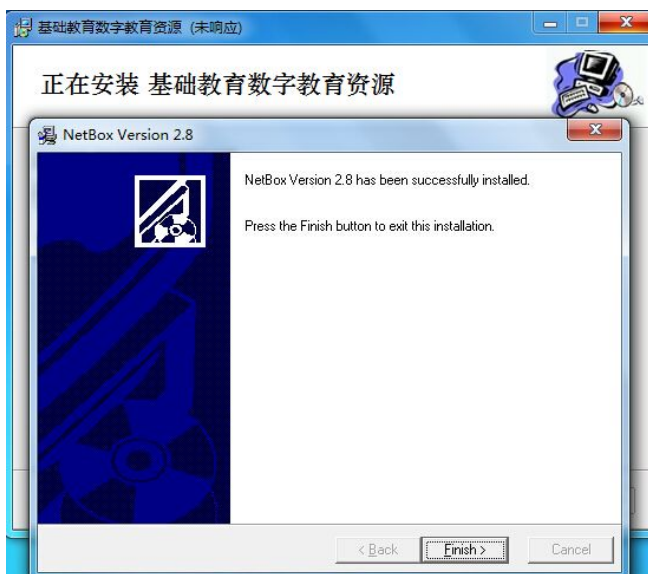


图 2-1-10

9. 安装过程中，如果主机上装有安全防护软件（如 360 安全卫士），可能会弹出拦截提示信息，如图 2-1-11 所示，选择允许全部操作，并继续完成安装。（后续所有关于该软件的操作，在被拦截时，都选择允许全部操作）



图 2-1-11

10. NetBox 安装完成后，请安装微软运行库，如图 2-1-12 所示。选择“我已阅读并接受许可条款”，并点击安装。

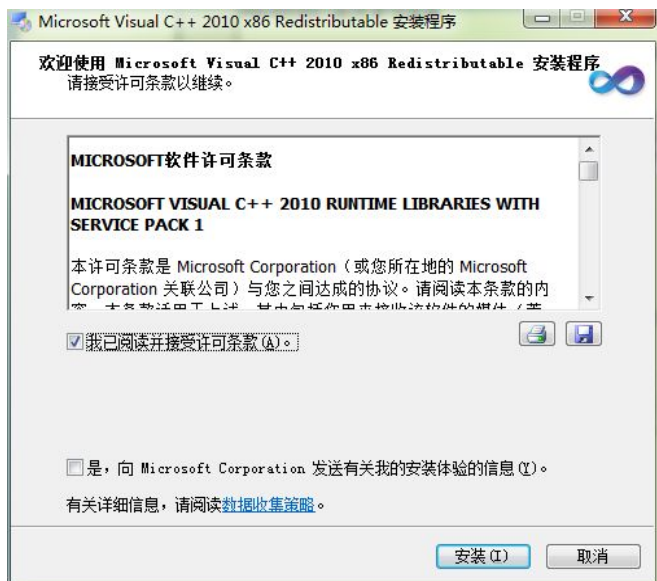


图 2-1-12

11. 如果以前安装过该组件，则弹出组件维护界面，如图 2-1-13 所示，选择“修复

到其原始状态”，并点击下一步。



图 2-1-13

12. 微软运行库安装完成后如图 2-1-14 所示，点击完成，结束微软组件安装。



图 2-1-14

13. 微软运行库安装完毕后，系统自动弹出 SOAP 组建安装提示，如图 2-1-15

所示。选择“是”，并继续安装。

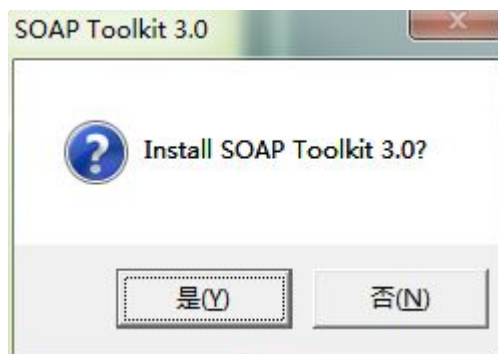


图 2-1-15

14. 安装开始。如图 2-1-16 所示，点击下一步（Next）。

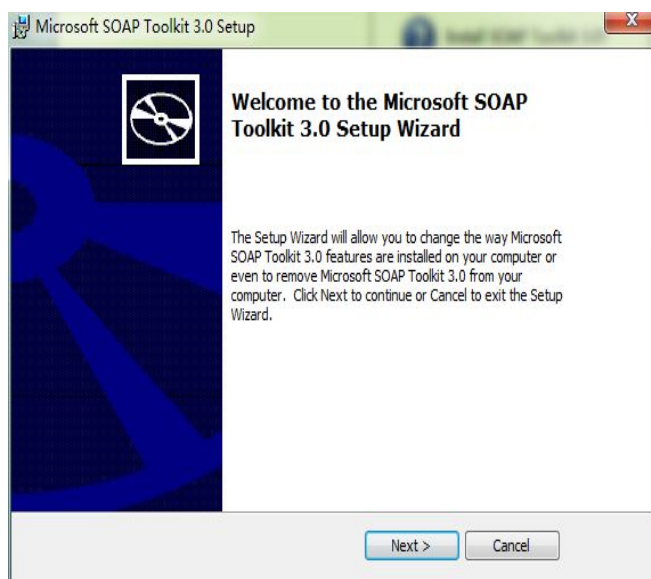


图 2-1-16

15. 选择 “I accept the terms in the License Agreement”，并点击下一步（Next），如图 2-1-17 所示。

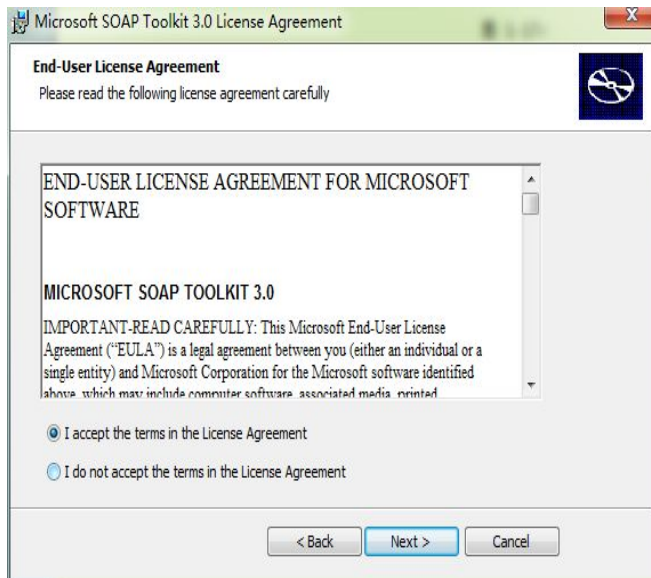


图 2-1-17

16. 点击下一步（Next），进入安装路径和组建选择界面，如图 2-1-18 所示，点击下一步（Next）。

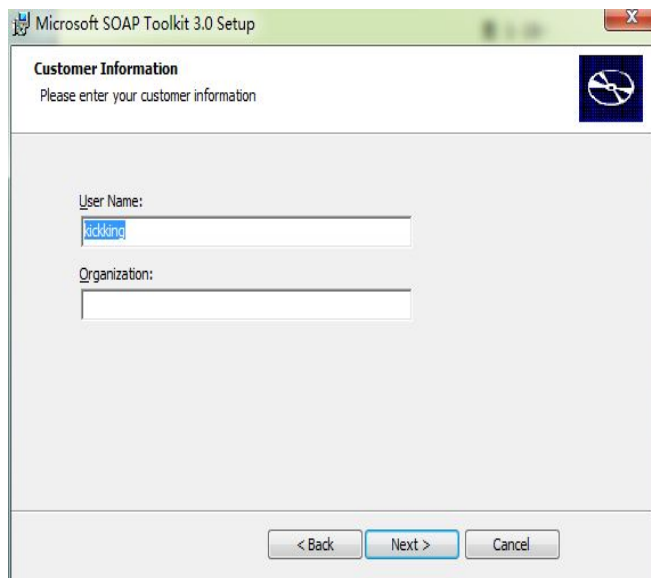


图 2-1-18

17. 安装路径和组建选择界面，如图 2-1-19 所示。

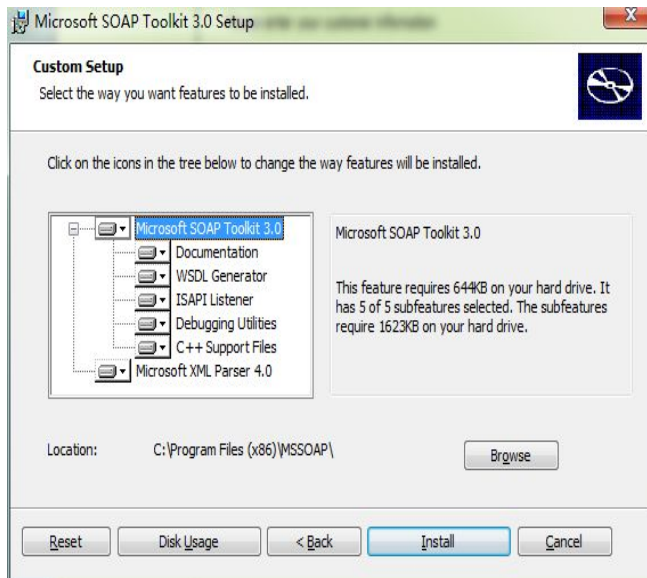


图 2-1-19

18. 如果以前安装过该组件，则弹出组件维护界面，如图 2-1-20 所示。点击 Repair。

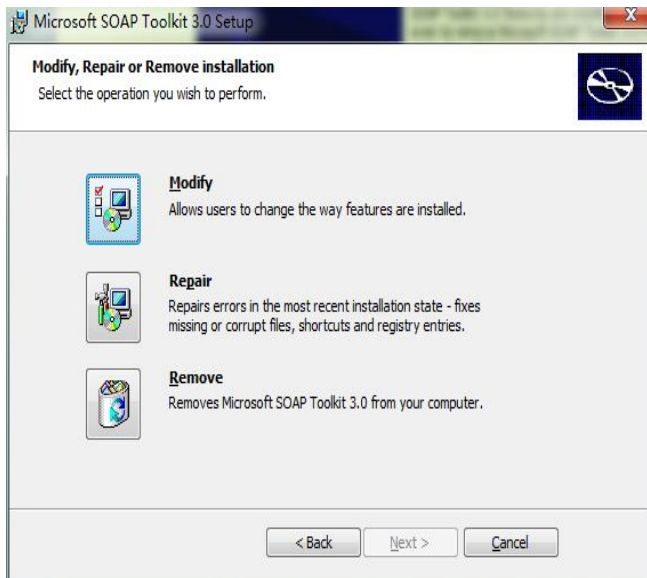


图 2-1-20

19. 安装完成，如图 2-1-21 所示。



图 2-1-21

20. 如果 2-1-22 所示，弹出程序安装完成对话框，即表示程序已经安装完成，选择关闭退出安装。



图 2-1-22

10. 程序安装完成后，在桌面生成如图 2-1-23 所示三个快捷方式启动图标，“卫星网接收系统”为资源接收程序，资源导入工具为资源入库程序，基础教育数字资源为

资源展示程序。接收资源时，软件的运行顺序应该是：卫星网接收系统→资源导入工具→基础教育数字教育资源。



图 2-1-23

二、用户注册

(一) 查看系统注册客户号

双击桌面的卫星网接收系统程序，程序启动后如图 2-2-1 所示，程序底部居中显示系统注册的客户号，注意，要显示客户号，需要对程序进行设置（详情见：三、接收使用（一）系统设置），完成设置后，重启接收系统程序，才能查看客户号信息。

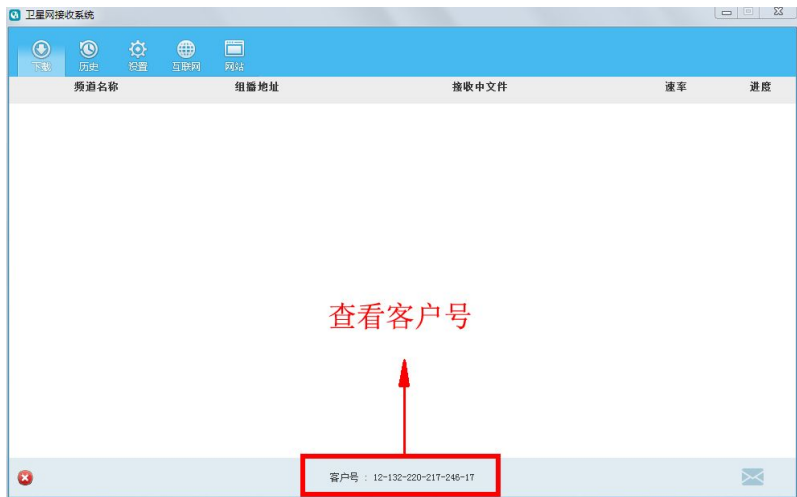


图 2-2-1

(二) 卫星接收系统的信息填报

1. 打开浏览器，在地址栏输入（http://mis.cbern.com.cn）。进入全国教育信息化工作进展信息系统界面，如图 2-2-2，输入账号、密码和验证码后，点击登录。如果不知道本学校的账号和密码，请及时联系上级管理员。



图 2-2-2

2. 进入学校教育信息化工作进展信息系统，在界面上方点击“上报”按钮，选择“资源接收管理”子栏目，进入资源接收管理信息填报界面，如图 2-2-3。



图 2-2-3

3. 填写资源接收信息和资源接收联系人信息

填写资源接收信息的时候，选择卫星接收，注意：在接收机上安装“卫星接收系统”之后，通过接收系统就可以直接查看接收机的客户号。填写客户号后，需要选择接收的资源类型，可以多选，如图 2-2-4。



图 2-2-4

填写资源接收联系人信息时，需要填写联系人的真实姓名、手机号或固定电话、接收学校的地址、邮编，上述这些都是必填项目，邮箱和 qq 号码可以选填。各填写项目

的解释如表 2-2-5。

填选项目		解释
资源接收信息	卫星接收接收	互联网不可以和卫星使用同一台接收机。
	客户号	在接收机上安装“卫星接收系统”之后，通过接收系统就可以直接查看接收机的客户号。
	资源接收类型	接收到的资源是“教学点资源”，还是“小学资源”，或者“中学资源”，资源类型可以多选。
填写资源接收联系人信息	姓名	资源接收联系人的真实姓名。
	电话	资源接收联系人的手机号或者固定电话，固定电话格式为：区号-电话。
	地址	资源接收学校的地址。
	邮箱	资源接收联系人的电子邮箱，选填。
	QQ	资源接收联系人的 QQ 号码，选填。

表 2-2-5

4. 完成填选后，点击“保存”，完成卫星接收系统的信息填报。

三、接收使用

（一）系统设置

在菜单栏中选择设置，进入设置对话框如果 2-3-1 所示，第一：选择资源接收路径，

建议选择磁盘空间最大的磁盘；第二：选择网卡接口，这里的网卡表示卫星卡（通常默认，无需修改）。修改完成后保存设置重启程序就能查看客户号，通过信息注册后可正常接收资源。



图 2-3-1

（二）资源接收

注册成功后自动开始接收资源。通知则会以窗口的形式显示。如图 2-3-2 所示资源接收中，如果程序左下角图标显示为“红叉”表示卫星网络不通，如果显示为“绿色对勾”表示网络正常。



图 2-3-2

(三) 资源接收记录

点击“历史”图标，出现如图 2-3-3 历史下载记录。

文件名	下载时间	文件大小	操作
15ivy27df9.zip	2015-09-15 16:07	6553403	删除
619jhjipbs.zip	2015-09-15 16:16	91909535	删除
ouapc3deck.zip	2015-09-15 16:17	29172687	删除
ivw3gmvo5h.zip	2015-09-15 16:18	20179204	删除
619jhjipbs.zip	2015-09-15 16:19	6980406	删除
3x8e0zkxvb.zip	2015-09-15 16:27	62849867	删除
pi6cc5mddj.zip	2015-09-30 13:17	29451163	删除

图 2-3-3 资源接收记录

四、入库使用

(一) 程序启动

接收完成的资源，需要通过资源导入工具进行入库。系统如果为 Windows 7 选择桌面“资源导入工具”，单击鼠标右键弹出如图 2-4-1 所示对话框，选择“以管理员身份运行”；系统为 Windows XP 直接双击“资源导入工具”启动程序。



图 2-4-1

程序启动完成后如下图 2-4-2 所示。

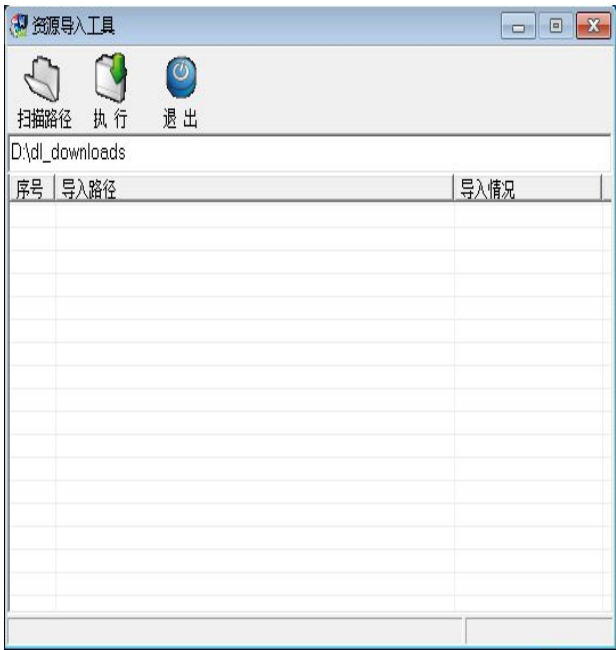


图 2-4-2

（二）设置系统扫描路径

程序第一次需要设置系统扫描路径，点击“扫描路径”出现如图 2-4-3 所示，设置扫描路径，扫描路径为“接收使用”中资源接收系统设置的资源接收路径。

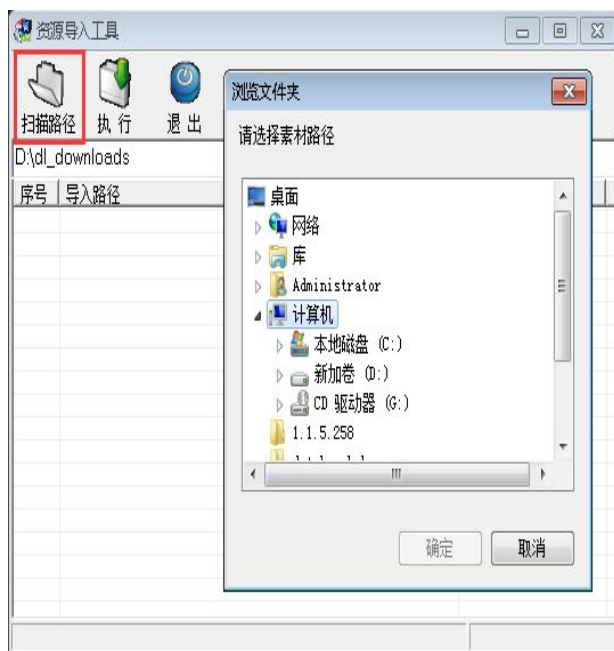


图 2-4-3

对于卫星网接收终端，该路径与“卫星网接收系统”资源下载临时存放目录保持一致，如图 2-4-4 所示

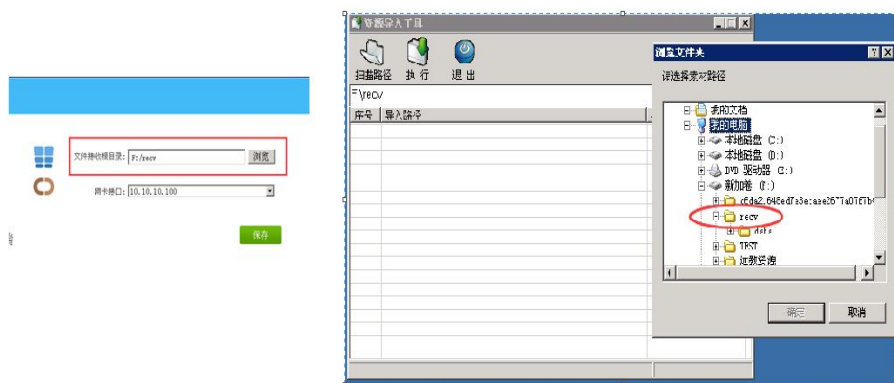


图 2-4-4

（三）资源入库

点击“执行”表示程序开始正常导入资源到数据库里面，如下图 2-4-5 所示。界面上会显示资源入库的信息，如果导入成功，提示“导入成功”；如果导入失败会提示“导入失败”。需要停止导入，点击“退出”。需要退出软件则点击“退出”即可（任务执行过程中，不可退出软件）。

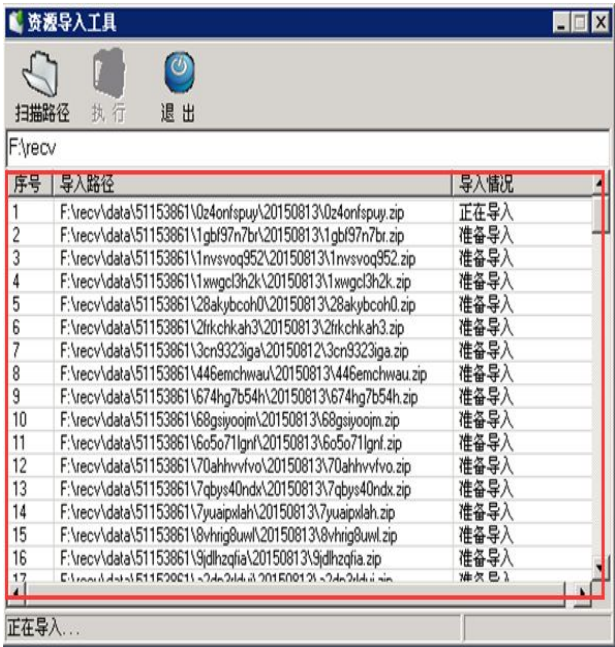


图 2-4-5

五、资源展示

（一）程序启动

资源导入完成后，通过资源展示查看资源。系统如果为 Windows7 选择桌面“基础

教育数字教育资源”，单击鼠标右键弹出如图 2-5-1 所示对话框，选择“以管理员身份运行”；系统为 Windows XP 直接双击“基础教育数字教育资源”启动程序。程序启动后通过 NetBox 来发布页面，占用 6001 端口。



图 2-5-1

（二）资源展示

基础教育数字教育资源启动后如图 2-5-2 所示，系统会根据注册的权限显示不同的栏目。



图 2-5-2

点击不同栏目会显示对应栏目下的资源，例如点击“小学课程资源”出现如图 2-5-3 所示页面。



图 2-5-3

（三）局域网访问资源

如果需要通过局域网访问资源，只需要在 IE 中输入资源服务器的“IP：6001”即可，如本校的资源服务器（资源接收或存放的计算机）的 ip 为 192.168.10.238，则别的计算机要在该局域网内查看资源，只需要输入：http://192.168.10.238:6001，就可以了。

服务支持

教学点数字教育资源全覆盖项目官网：<http://jxd.eduyun.cn>

全国教育信息化工作进展信息系统：<http://mis.cbern.com.cn>

客服电话：400-8980-910

客服 qq：4008980910