

联想一键恢复 5.0 用户手册

目录

第 1 章	产品简介.....	2
1.1	软件简介.....	2
1.2	注意事项.....	2
第 2 章	产品安装.....	2
2.1	硬件与软件需求.....	3
2.2	安装准备.....	3
2.3	安装“联想一键恢复”.....	3
2.4	卸载“联想一键恢复”.....	8
第 3 章	使用说明.....	9
3.1	功能介绍.....	9
3.2	NOVO键方式.....	10
3.3	Windows快捷方式.....	13
第 4 章	常见问题解答.....	18
4.1	有关保护范围.....	18
4.2	有关安装与卸载.....	18
4.3	有关“恢复出厂状态”.....	18
4.4	有关“闪电备份”与“闪电恢复”.....	19
4.5	有关“初始备份”与“恢复初始状态”.....	19
4.6	其他.....	20

第1章 产品简介

本章介绍“联想一键恢复”，并概述其基本功能及使用注意事项。

本章讨论的主题包括：

- 软件简介
- 注意事项

1.1 软件简介

欢迎您使用“联想一键恢复”应用软件！随着计算机应用范围的日益广泛，用户在实际操作中可能遇到的问题也随之增多，为了帮助用户更为方便的解决计算机使用中的常见问题，联想为您推出了这一款方便、易于操作的“联想一键恢复”软件，使您可以对计算机的操作系统进行快捷、方便的备份和恢复工作。

您可以使用“联想一键恢复”将系统分区（C 分区）上的数据恢复到出厂状态，包括出厂时的操作系统及为用户预装的各种软件。同时您也可以根据需要，对系统分区进行自定义备份与恢复，使您的 Windows 系统(XP/Vista)恢复到上一次备份的状态。

1.2 注意事项

1. 为了有效可靠地实现“联想一键恢复”的功能，硬盘在出厂前已划分出一块约为 8-10G 的分区，用以存放硬盘镜像文件以及一键恢复程序文件。出于安全考虑，这块分区是隐含的，所以您看到的硬盘空间会比标准值小 8-10G 左右，具体数值取决于您的计算机出厂时的硬盘镜像文件的大小（视机型和操作系统而定）。

2. 您可以使用“恢复出厂备份”功能将系统分区（C 分区）上的数据恢复到出厂状态，但是此项操作一旦执行，将无法重新回到执行本操作前的状态。执行完此项操作后，系统分区（C 分区）上原先所有数据将全部丢失。因此在此项操作执行前，请务必将有用的文件进行备份，比如备份到其他的硬盘或光盘、移动硬盘等。如果是恢复 C 分区，也可以将 C 分区上的有用数据备份到其他分区。

第2章 产品安装

本章讲述如何规划和准备“联想一键恢复”的安装。

本章讨论的主题包括：

- 硬件与软件需求
- 安装准备
- 安装“联想一键恢复”
- 卸载“联想一键恢复”

2.1 硬件与软件需求

表 2-1 列出的是使用“联想一键恢复”软件推荐的硬件与软件配置。

硬件/软件	推荐配置
主机	联想笔记本
CPU	Pentium 166 及以上;
内存	512M 以上
磁盘空间	40G 以上
操作系统	<ul style="list-style-type: none">• Windows XP Home/Profession, 带Service Pack2 (SP2)• Windows Vista Home/Business•不支持多操作系统引导

表 2-1 使用“联想一键恢复”的硬件与软件配置

2.2 安装准备

- 利用最新版本的防病毒软件对计算机做一次病毒查杀，确保系统未受病毒感染；
- 建议对系统做一次优化处理，并对硬盘进行扫描及碎片整理；
- 不建议在计算机中安装多套操作系统；
- 完成上述安装准备后，重新启动计算机系统，并确认系统工作状态正常；

2.3 安装“联想一键恢复”

“联想一键恢复”的安装非常简单，只需花费几分钟时间即可。

提示：如果您的计算机预装了Windows系统(XP/Vista)，则您可以不必进行“联想一键恢复”软件的安装。在计算机出厂时，该软件已经预装在您的系统中了。

如果您的计算机没有预装Windows系统(XP/Vista)，或者您需要重新安装系统，则需要自行安装“联想一键恢复”软件，步骤如下：

1. 在Windows 桌面上双击“我的电脑”图标，然后选择计算机的CD 驱动器，运行
`<CD drive>:\联想一键恢复\Setup.exe`，单击“确定”；<CD drive> 指的是您的CD-ROM 的驱动器盘符，例如E。
2. 屏幕将会出现如图2-1所示许可协议窗口：

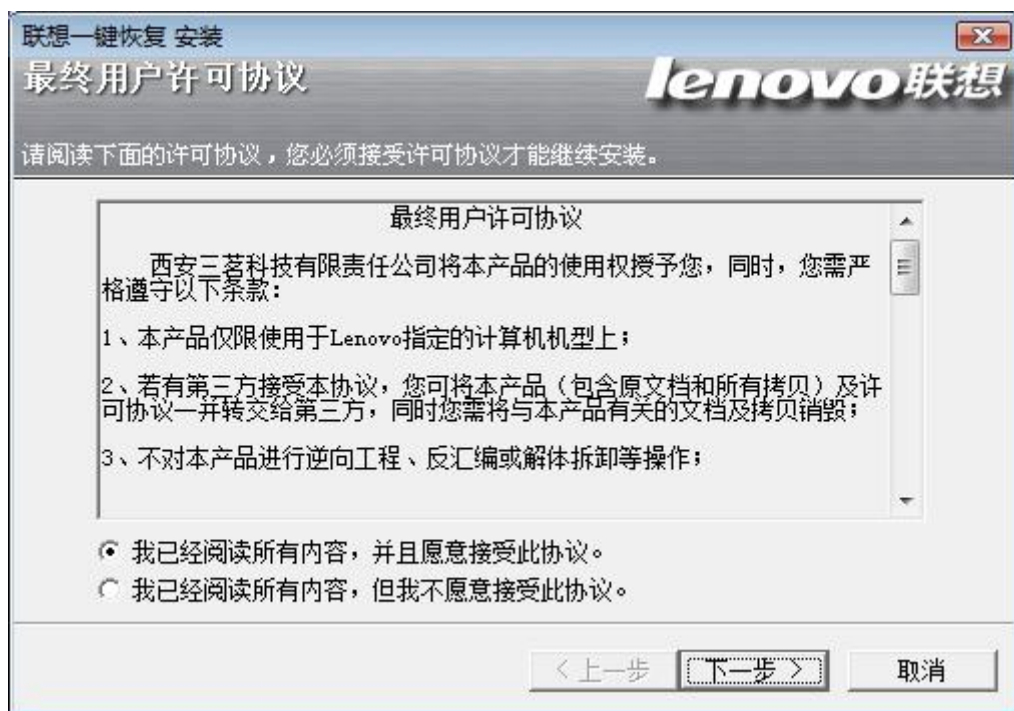


图2-1. 许可协议窗口

3. 阅读授权合约书，然后选择“接受协议”，并单击“下一步”按钮，即可进入如图2-2所示窗口：

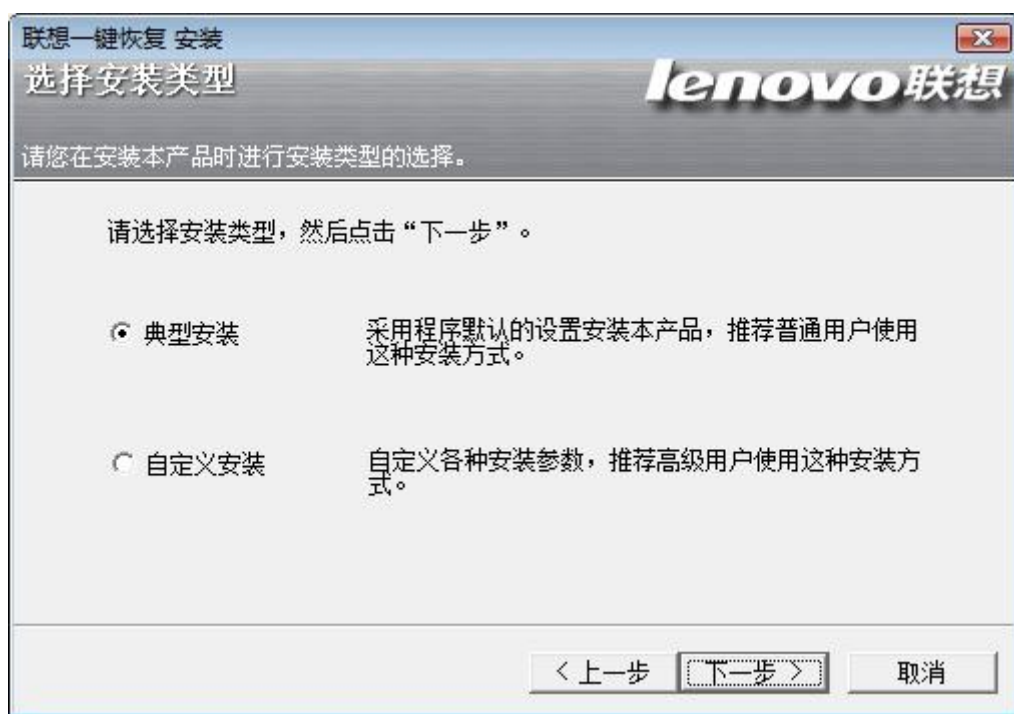


图2-2. 选择安装方式

- 典型安装：采用默认的方式安装，将程序安装在默认路径，默认用户初始密码为：12345678
- 自定义安装：允许用户设定程序的安装路径及用户初始密码。

4. 选择“典型安装”，单击“下一步”，显示图2-3：



图2-3. 安装信息确认

5. 该窗口中给出程序安装信息，确认无误后，单击“下一步”开始安装，如图2-4：

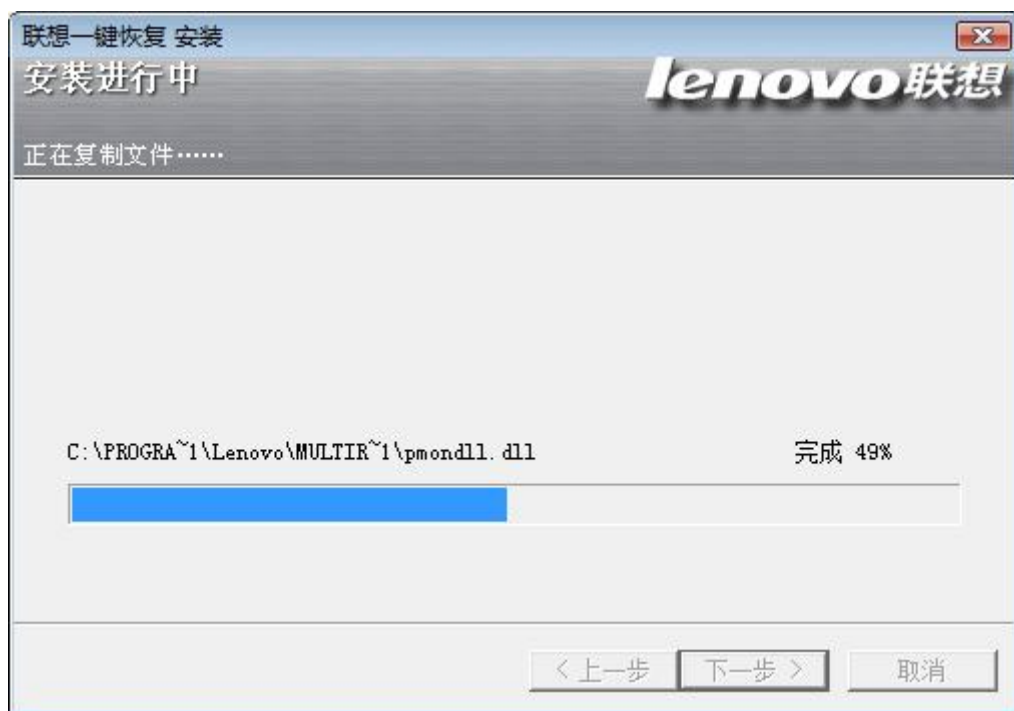


图2-4. 安装过程

6. 安装完毕后，安装程序显示成功画面，并提示用户重启系统，以开启“联想一键恢复”功能，如图2-5：



图2-5. 启用“联想一键恢复”功能

7. 选择“启动”，计算机重新启动，在此过程中，屏幕上会出现“安装保护系统”和“创建备份”的进度条，如图2-6：

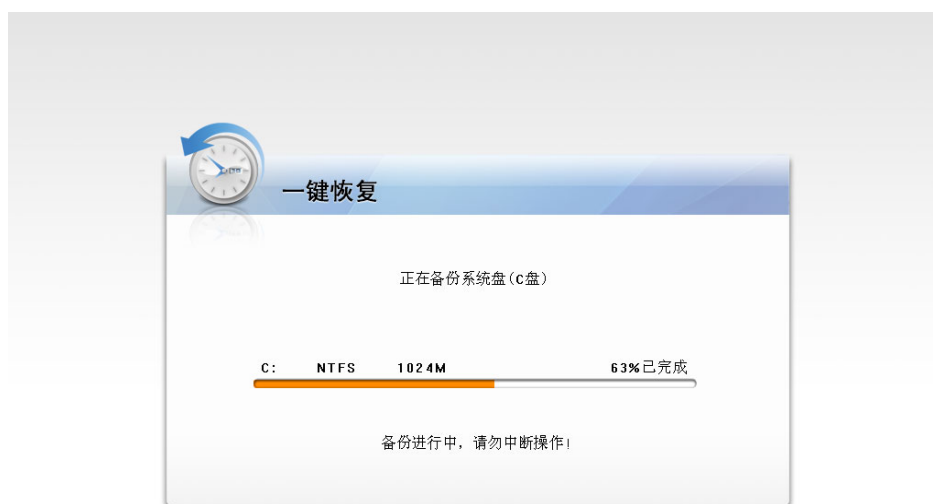


图2-6. 重启创建备份数据过程

8. 创建备份完成后计算机自动进入系统，至此，“联想一键恢复”安装完毕，计算机的系统分区已处于本软件的保护之下。

9. 如在图2-2下选择“自定义安装”出现图2-7显示窗口，可以在该窗口设定程序的安装路径及用户初始密码，但是不能更改被保护分区的信息。



图2-7. 自定义安装

10. 单击下一步，出现图2-8窗口：



图2-8. 安装信息确认

11. 确认窗口中的安装信息后，单击“下一步”按钮，依次出现以上图2-5、2-6窗口，直至安装完成。

2.4 卸载“联想一键恢复”

本章介绍如何正确卸载“联想一键恢复”软件。

■ 从“开始菜单”进行卸载

单击 **开始->LENOVO->联想一键恢复->卸载联想一键恢复**，屏幕出现卸载确认窗口，选择“确定”后，需要验证管理员密码，输入正确用户密码后，程序进行卸载并需要重新启动计算机。如图 2-9：

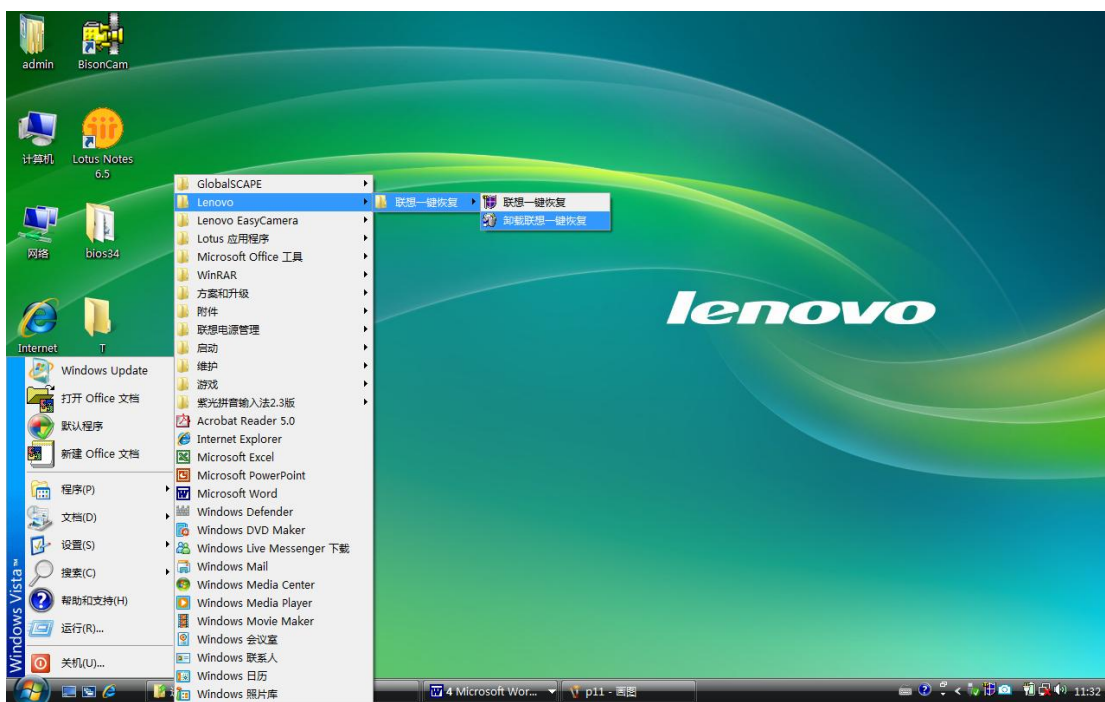


图 2-9. 从“开始菜单”进行卸载“联想一键恢复”

■ 从“控制面板”进行卸载

单击**开始->控制面板->添加或删除程序**，系统会显示当前已安装程序的列表，选择卸载“联想一键恢复”，双击开始进行卸载。

提示：在卸载时，系统会提示您进行重启操作。在此过程中，屏幕上会出现“更新系统备份数据”进度条。完成后将进入 Windows 系统，并出现自动删除 Windows 下安装程序的窗口，如图 2-10：

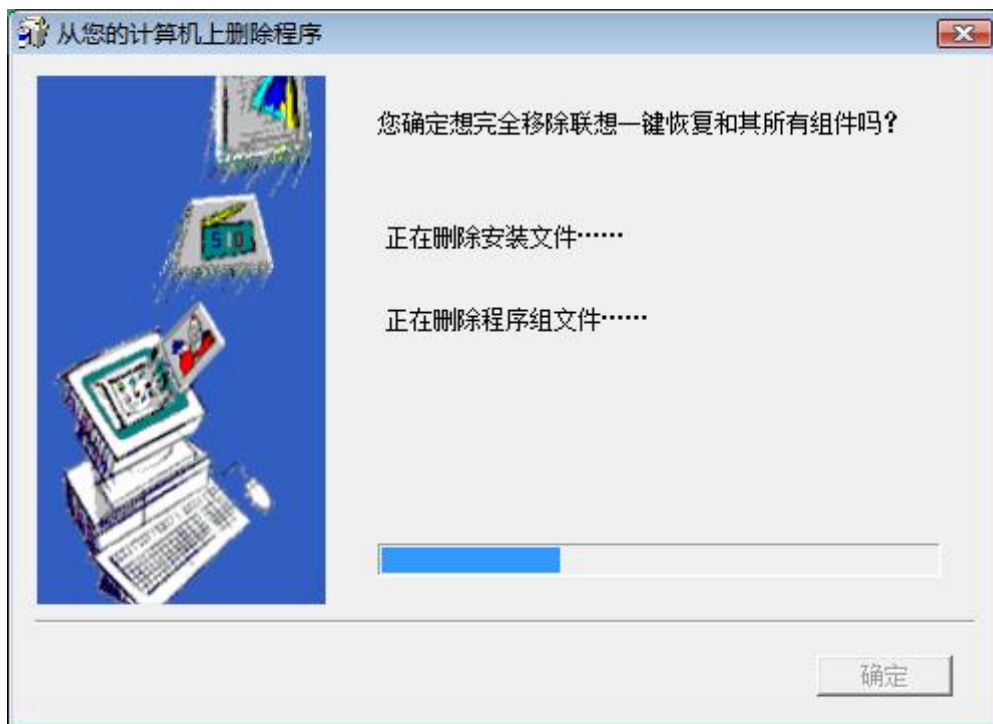


图 2-10. 系统重启后删除 Windows 中剩余程序

当 Windows 中删除程序结束后，“联想一键恢复”的卸载过程至此完成。

第3章 使用说明

3.1 功能介绍

“联想一键恢复”允许您将系统分区的数据恢复至初始状态，同时也能让您随时对系统分区的内容进行快速备份与恢复。主要包含以下功能选项：“恢复出厂状态”、“闪电备份”、“闪电恢复”、“初始备份”、“恢复初始状态”、“系统设置”等。


- **恢复出厂状态：**该选项能使您计算机的系统分区(C 分区)恢复至出厂时的状态。
在此操作中，您系统分区中现有的数据将全部丢失，磁盘上其他分区的内容及格式则保持不变。
- **闪电备份：**该选项能快速备份您计算机的系统分区(C 分区)的当前数据，此后进行“闪电恢复”时，系统分区数据将会被快速恢复到这个备份状态。
在此操作中，您磁盘上其他分区的内容与格式将不会改变，也不会被备份。
- **闪电恢复：**该选项能使您计算机的系统分区(C 分区)中的数据恢复至上一次进行“闪电备份”操作时的数据状态；
在此操作中，您系统分区中现有的数据将全部丢失，磁盘上其他分区的内容及格式则保持不变。
- **初始备份：**如果您在购买联想计算机时没有预装 Windows 系统，则磁盘上也没有对 Windows 系统的出厂备份数据。针对此类情况，“联想一键恢复”软件允许您在安装完

成 Windows 系统和常用软件后，自行对当前系统分区的数据进行备份。这包括：当前的 Windows 系统及其配置，已经安装的软件及其它用户数据。在“初始备份”完成后，您可以使用“恢复初始状态”功能将系统分区恢复至此次备份时的状态。

提示： 初始备份的操作仅能够进行一次，此后将无法再次选择该项操作。

- **恢复初始状态：**该选项能使您计算机的系统分区(C 分区)恢复至您进行初始备份的状态。在此操作中，您系统分区中现有的数据将全部丢失，磁盘上其他分区的内容及格式则保持不变。
- **系统设置：**该选项仅在 Windows 环境中使用，您可以更改用户口令，设置用于备份数据的缓冲区大小；

为了方便用户的使用习惯，“联想一键恢复”为您提供两种使用方式：

- **NOVO 键方式：**在关机状态下通过按“NOVO”键进入该系统，通过键盘“↑”“↓”键选择对应功能，按“Enter”键表示确认。
- **Windows 快捷方式：**在 Windows 环境中，从开始菜单中选择“联想一键恢复”，或者鼠标双击右下角快捷图标，在随后出现的窗口中输入口令后即可开始使用。

两种方式都可以进行“闪电备份”与“闪电恢复”操作，且效果相同。通过前一种方式备份的数据，能在后一种方式的恢复中使用，反之也是如此。

3.2 NOVO 键方式

在关机状态下通过按“NOVO”键进入该系统，您将可以使用“联想一键恢复”，如下图 3-1：

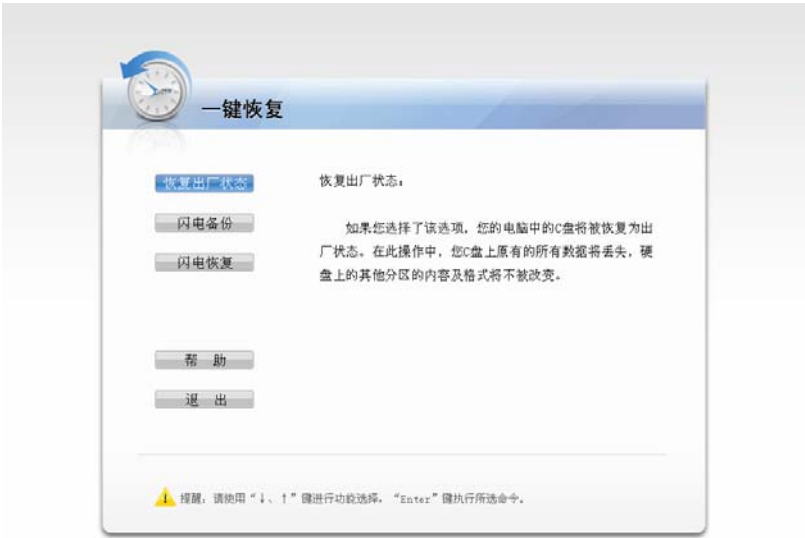


图 3-1. “一键恢复”用户界面

在该窗口中，你可以通过键盘“↑”“↓”选择各项功能并执行，如下图 3-2：



图 3-2. 执行“闪电备份”

在执行备份或者恢复的过程中, 都会出现进度条表示该任务的执行情况, 如下图 3-3:



图 3-3. “恢复出厂状态”过程

在备份或者恢复任务完成后, 都会任务完成的确认信息, 如下图 3-4:



图 3-4. 完成“恢复出厂状态”

此外，您还可以通过选择“帮助”选项，查看各项功能的帮助信息，如下图 3-5：



图 3-5. 帮助信息

在某些特殊情况下(如更改了系统分区大小)，您可能无法使用“恢复出厂状态”或者“恢复初始状态”功能， 如图 3-6：



图 3-6. 无法进行“出厂恢复”

在另一些情况下(如系统分区已使用空间过大)，此时您可能无法使用“初始备份”功能，具体可参见“常见问题解答”章节。



图 3-7. 无法使用“初始备份”

3.3 Windows 快捷方式

您也可以在 Windows 环境下使用“联想一键恢复”的“闪电备份”与“闪电恢复”功能，同时能够进行“系统设置”，更改用户口令、设置缓冲区大小等。

1. 从开始菜单中选择“联想一键恢复”，或者鼠标双击右下角快捷图标，在随后出现的窗口中输入口令后即可开始使用，如图 3-8、3-9、3-10：

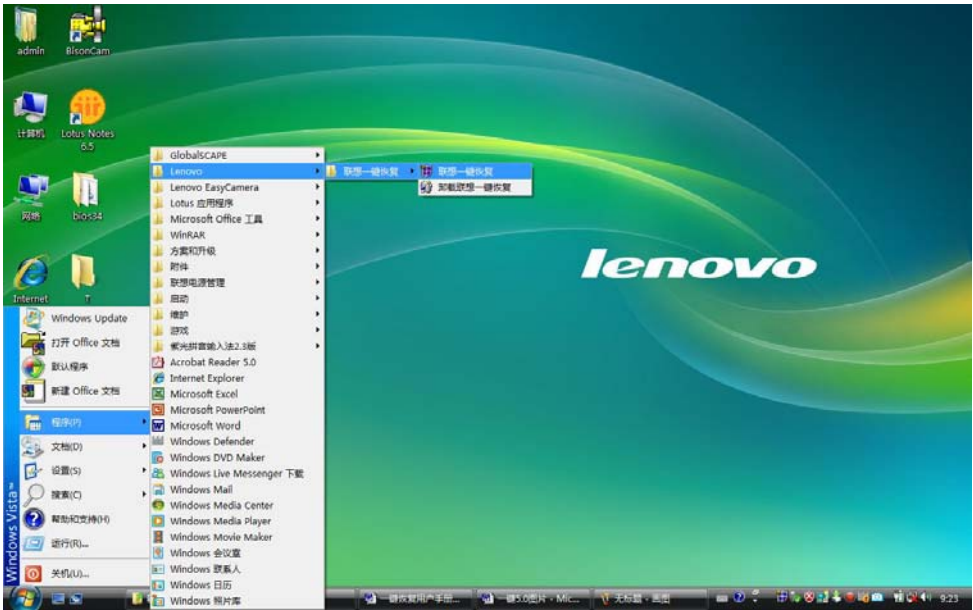


图 3-8.从开始菜单选择“联想一键恢复”



图 3-9.从桌面右下角的快捷图标选择“联想一键恢复”



图 3-10.用户录入软件使用口令

提示：第一次使用该软件时，默认的用户口令是 12345678，口令的长度最长为 8 位，用户随后可以自行更改。

2. 使用“闪电恢复”

当您计算机的操作系统受到破坏时，如感染病毒、应用程序无法正常启动，或者您想将系统分区恢复到前一次备份状态时，都可以使用“闪电恢复”的功能。目前“闪电恢复”只支持将系统恢复到上一次“闪电备份”时的状态，且无法撤销。恢复完成后你系统分区上的所有数据将变为上一次“闪电备份”时的状态。

建议您在使用“闪电恢复”时，对系统分区(C 分区)的有用数据进行备份。



图 3-11. 使用“闪电恢复”

如果需要完成“闪电恢复”功能，系统会提示用户进行重启操作。在重启过程中，请您不要关闭计算机，或者进行其它中断系统启动的操作，否则可能发生系统启动错误。



图 3-12. 使用“闪电恢复”确认信息

3. 使用“闪电备份”

当您安装完成所有的应用软件后，或者需要备份当前状态的系统数据时，可以使用“闪电备份”功能。目前“闪电备份”只支持备份最近一次系统分区的数据，在此之前的备份数据将被覆盖，且无法撤销。

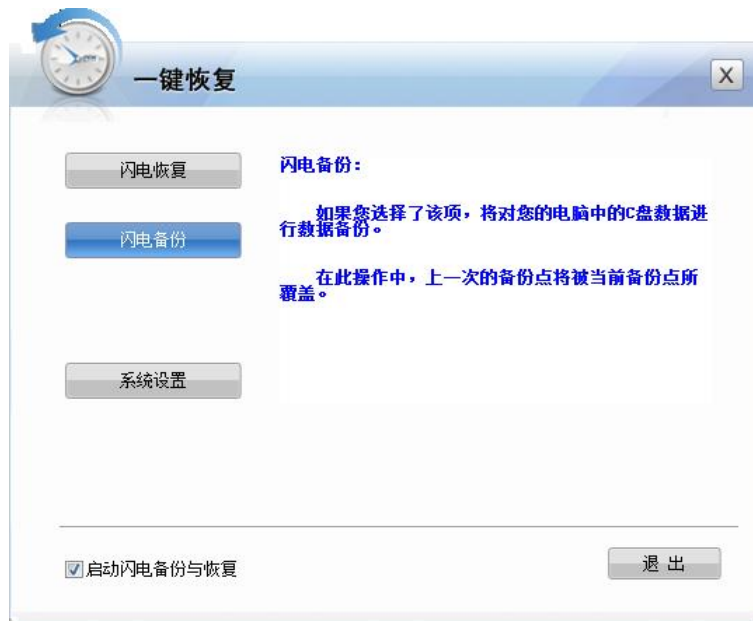


图 3-13. 使用“闪电备份”



图 3-14. 使用“闪电备份”确认信息

建议：您在进行“闪电备份”前，能够对系统进行病毒查杀，以保证备份的系统数据都是可靠和有效的。

4. 进行系统设置

如果您希望对用户口令进行更改，或者改变默认的缓冲区大小，可以使用“系统设置”功能。



图 3-15. 使用“系统设置”

通常情况下，缓冲区的比例设置为系统分区的 10%，当“联想一键恢复”发现缓冲分区空间不足时，将会弹出提示窗口告诉用户动态缓冲不足。您可以减少动态缓冲的比例，或者减少系统分区的数据占用情况来解决该问题。



图 3-15. 提示“动态缓冲”不足

第4章 常见问题解答

4.1 有关保护范围

1. “联想一键恢复”是否支持对多个操作系统的保护？

“联想一键恢复”不能对安装多个操作系统的计算机进行保护，而且可能由于安装多操作系统而损坏系统分区数据，因此建议您在计算机上仅安装一个操作系统。如果你确实需要使用多个系统，则可以先卸载“联想一键恢复”，然后安装其他的操作系统，但不要再安装“联想一键恢复”。

2. “联想一键恢复”是否支持对多个磁盘分区的保护？

目前而言，“联想一键恢复”仅支持对系统分区的保护，而无法支持对用户其他分区数据的备份与恢复。

4.2 有关安装与卸载

3. 为何在安装和卸载“联想一键恢复”时，系统都要求重新启动？

在安装“联想一键恢复”后，系统需要通过重启完成对系统分区的保护；同样，如果需要卸载程序，也需要在重启过程中清除原有的“备份数据”。因此，当您在进行这两种操作时，一定要完成重启过程，且不要中断该数据更新过程。

4.3 有关“恢复出厂状态”

4. 何时需要使用“恢复出厂状态”功能？

当您的系统出现故障无法启动，并且在使用“闪电恢复”后也无法进入操作系统时；或者当您需要重新安装操作系统时，都可以使用该功能，使您的计算机恢复到第一次开机时的状态。此时，您的系统分区数据将全部还原到“出厂状态”。

如果您的系统分区上存有重要数据，建议先备份后再进行恢复操作。

5. 为何无法使用“恢复初始状态”或者“恢复出厂状态”？

如果您计算机的系统分区发生变化，比如重新划分了 C 盘大小，或者使用了其他磁盘分区工具修改了 C 分区容量，将无法使用“恢复出厂状态”功能。因此，建议您不要修改系统分区的容量，以保证任何情况下，“恢复初始状态”或者“恢复出厂状态”仍然可用。

6. 在恢复操作时，如果提示系统分区已经改变，该如何处理？

如果您需要将已改变的系统分区恢复到最初状态，首先需要先将用户数据备份到其他存储设备，如移动磁盘、网络服务器、CD 等。

接着，您需要确定系统分区在出厂时的容量(不同的计算机其系统分区容量可能不同)。然后可以使用系统安装光盘，在安装过程中调整 C 分区的容量。调整完成后，先关机，然后通过 NOVO 键方式使用“恢复出厂状态”即可。

4.4 有关“闪电备份”与“闪电恢复”

7. “闪电备份”是否能保存多次备份内容？“闪电恢复”是否能恢复到多个备份状态？

目前而言，“闪电备份”仅能保存最近一次备份的数据，在此之前的备份内容将被覆盖；同样，“闪电恢复”也只能将系统分区数据恢复到上一次备份时的状态，且一旦恢复完成，将无法还原到“闪电恢复”前的状态。

8. 为何在安装完成“联想一键恢复”时，无论是通过“NOVO 键方式”，还是“Windows 快捷方式”，都无法使用“闪电恢复”与“闪电备份”功能？

在安装“联想一键恢复”后，需要启用“闪电备份与恢复”的选项，否则将无法使用“闪电恢复”或“闪电备份”功能，如图 4-1：



图 4-1. 启用“闪电备份与恢复”功能

9. 关闭“闪电备份与恢复”功能，会对备份数据有什么影响？

关闭该功能，会使得先前的“闪电备份”的数据失效，当您下一次重新开启“闪电备份与恢复”功能时，系统会创建新的“闪电备份”数据。一般情况下，建议您保持“闪电备份与恢复”功能的开启。

4.5 有关“初始备份”与“恢复初始状态”

10. 何时使用“初始备份”功能？

如果您在购买联想计算机时没有预装 Windows 系统，则磁盘上也没有对 Windows 系统的出厂备份数据。针对此类情况，您可以在安装完成 Windows 系统和常用软件后，自行对当前系统分区的数据进行备份。在“初始备份”完成后，您可以使用“恢复初始状态”功能将系统分区恢复至此次备份时的状态。

11. “初始备份”时提示备份空间不足怎么办？

此时，您需要适当减少当前系统分区的占用情况，如卸载一些不常用的应用程序，减少系统分区的临时文件等。一般，系统分区的占用在 13G 左右时能够正常进行“初始备份”。

12. 如何查看目前系统分区的占用情况？

您可以在 Windows 中查看系统分区(如 C 分区)的使用情况。如 20G 的系统分区，已使用了 12G，则目前分区就被占用了 12G。

13. 何时需要使用“恢复初始状态”功能？

与“恢复出厂状态”类似，当您的系统出现故障无法启动，并且在使用“闪电恢复”后也无法进入操作系统时；或者当您重新安装操作系统时，都可以使用该功能，将系统分区恢复至此次备份时的状态。

如果您的系统分区上存有重要数据，建议先备份后再进行恢复操作。

14. 为何无法进行“初始备份”？

通常在如下几种情形，您无法使用“初始备份”：

第一种情况，您还没有安装 Windows 系统；

第二种情况，没有关闭 Windows 环境下的“闪电恢复”功能。此时，您需要在 Windows 环境中关闭“闪电备份与恢复”功能；

第三种情况，系统分区已用空间过大，预先划分的备份空间容量不足。此时，您需要减少系统分区(C 分区)上使用的磁盘空间，如删除不必要的文件，卸载较大且不常用的软件等；

4.6 其他

15. “闪电备份”与“出厂备份”、“初始备份”的区别在哪里？

“闪电备份”能够快速对您的系统分区进行备份，备份数据存放在系统中；“出厂备份”和“初始备份”则对 C 盘数据进行完整复制、压缩后放在隐藏分区，备份时间相对较长。

“闪电备份”必须在“联想一键恢复”安装后才能够使用，且能够重复使用。“出厂备份”是在工厂中完成的，它与“初始备份”都只能使用一次且无法删除备份内容。当您的“闪电恢复”无法使用时，仍然可以将系统恢复到出厂状态或者初始状态。

“出厂恢复”能够帮助您省去重新安装系统的繁琐工作。

16. 安装了“联想一键恢复”，是否还可以使用其他磁盘备份与恢复工具？

“联想一键恢复”能够帮助您快速有效对系统分区数据进行备份与恢复，所以一般您不必使用其他的工具。如果您确实有意使用其他磁盘备份与恢复工具(如 Ghost)，建议您在使用前，先卸载“联想一键恢复”。

17. 登陆密码修改丢失后该如何处理？

登陆密码最长为 8 位字符，建议您及时更换默认口令，并有效保管。一旦发生丢失情况，您需要卸载“联想一键恢复”，然后重新安装。

卸载方法如下：首先切换到命令模式，然后在“联想一键恢复”的安装目录下(如：C:\Program files\Lenovo\MultiRecover)，使用如下命令：setup -d，即可将安装的一键恢复 5.0 进行卸载；

18. 如果不安装“联想一键恢复”软件，我是否还能够通过 Novo 使用一键恢复

如果您重新安装操作系统时，没有在 Windows 下安装“联想一键恢复”，那么您仍然可以通过 NOVO 键方式进入“联想一键恢复”窗口，但是其中的“闪电备份”和“闪电恢复”功能将无法使用。这两个功能选项必须在 Windows 下安装了一键恢复程序后才能够使用。

19. “联想一键恢复”支持那些分区格式？

一般而言，在 Windows 下的分区格式有两种：FAT32 和 NTFS。对于这两种分区格式，“联想一键恢复”能支持。

20. 卸载“联想一键恢复”软件对原有的备份数据是否有影响？

如果卸载了 Windows 中的“联想一键恢复”，则您此前创建的“闪电备份”也将会被卸载且不能复原，但是原有的“出厂备份”或者“初始备份”将不受影响。因此通过 NOVO 键方式，您仍然能够使用其中的“初始恢复”或者“出厂恢复”功能。

21. 如果您的磁盘碎片过多，需要进行磁盘清理等操作，请先关闭“闪电备份与恢复”功能，当完成对磁盘整理后，可以再打开“闪电备份与恢复”功能。否则，您对磁盘的清理操作将会无效。