



大影摄像王——免驱摄像头及工业相机应用软件

使用手册

特别声明：

本软件不属于大影图像产品附属品, 不对本软件做技术支持和售后服务，详细动态情况请关注本公司网站。大影图像拥有本软件的版权及解释权。

软件主要功介绍：

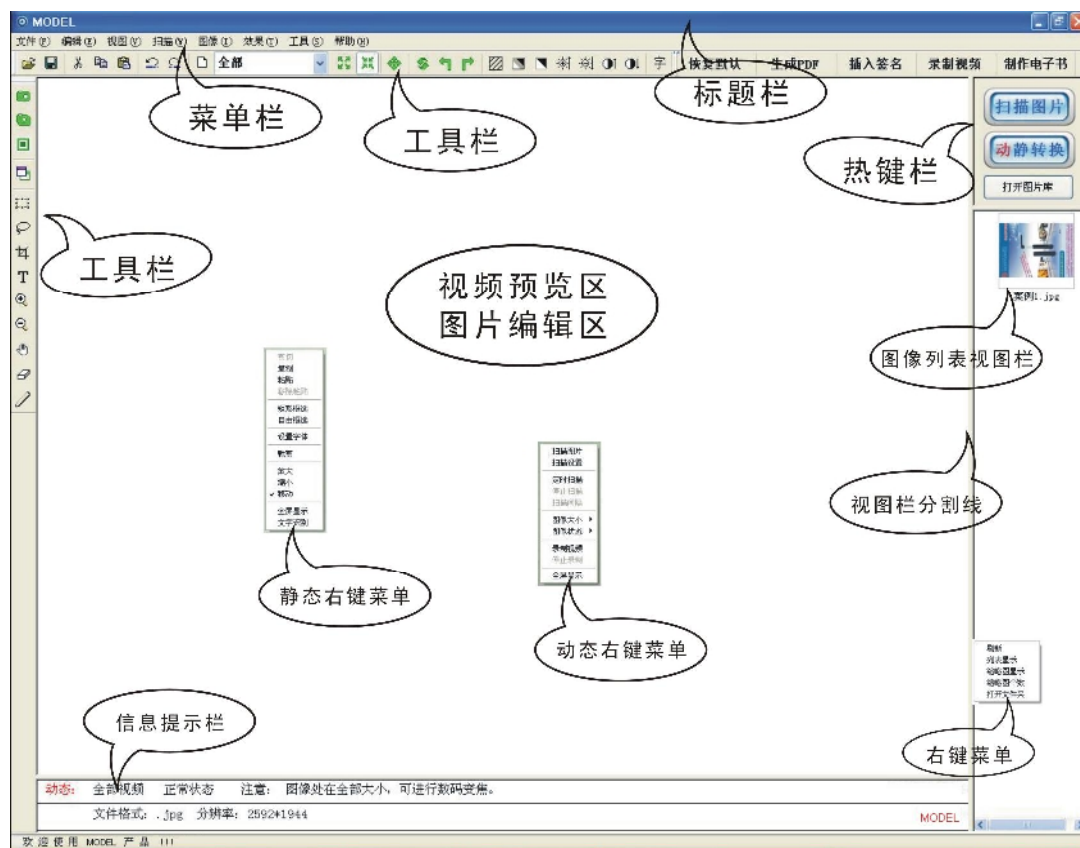
【摄像头功能】录像、拍照、间隔定时自动拍照（可以毫秒为单位设置间隔时间）。
可以设置摄像头的所有参数：包括亮度、对比度、曝光时间等等。拍照文件可以保存为各种常见的格式，比如JPG/BMP等等。

【图片处理功能】剪切、复制、粘贴、橡皮擦、画笔、添加文字、设置字体、裁剪、删除、旋转、放大、缩小、分辨率改变、伽玛校正、颜色校正、反色、浮雕、边缘检测、二值化、灰度图、去底色、去噪声、去红眼、腐蚀、膨胀、模糊、锐化、柔化、增加亮度、降低亮度、降低饱和度、增加对比度、降低对比度、制作签名、图章等功能。这些功能都是简单易用的。

应用软件操作界面说明

主窗口

- (1) 双击文件夹下“DyCamera.exe”或是“DyCamera”，打开应用软件主窗口。
- (2) 显示软件主界面



软件界面

本软件界面主要分为：标题栏、菜单栏、工具栏、热键栏、信息提示栏、图像列表视图、视频预览区、图片编辑区、右键菜单和视图分割线等组成，如上图所示。

标题栏 主要作用是显示本软件的标题，同时它还包括系统菜单（右键弹出）、最小化按钮、关闭按钮。最小化按钮是在用户暂时不使用本软件而转向其它界面时使用；关闭按钮是用户使用完本软件后直接退出的一种方式。

菜单栏 本软件所有的功能都可以在菜单栏中找到，体现软件的功能。

工具栏 工具栏是把菜单栏中比较常用的功能以图标的形式显示出来，方便用户操作。

热键栏 热键栏是把常用的功能以图标的形式显示出来，方便用户操作。

信息提示栏 信息提示栏显示一些软件操作的提示信息。

图像列表视图 显示当前设置目录下的图片（该图片的显示张数，可以用户自定义），方便用户预览、打开、删除等管理操作。视频预览区显示扫描设备能够扫描的范围和效果。图片编辑区显示图片处理后的实际效果。状态栏显示一些与当前图片有关的状态信息。右键菜单动态、静态都设有右键快捷菜单，菜单中有常用的功能，方便用户操作。视图分割线拖动可以调节各视图窗口的大小。

1.2 菜单栏说明

1.2.1 文件菜单 文件菜单主要是对已经存在的文件进行操作，包括：新建、打开、保存、另存为、文件大小、发送邮件、网络传真、打印设置、打印预览、打印（1:1）、打印和退出这些功能。



新建

新建一个空白图像编辑区域，可粘贴图片，并对图片进行编辑。

打开

打开计算机已经保存好的图片进行各种图片编辑，其中图片格式必须为本软件所支持的格式，否则不能打开。

保存

对当前图片编辑视图中的图片进行完各种操作后的结果图片进行保存，图片的文件名、文件格式和文件路径均和原来一样。

另存为 对当前图片编辑视图中的图片进行完各种操作后的结果图片进行保存，图片的文件名、文件格式和文件路径都可以进行修改。

文件大小

可调节图片保存时的 JPG 质量，0%至 100%可调。

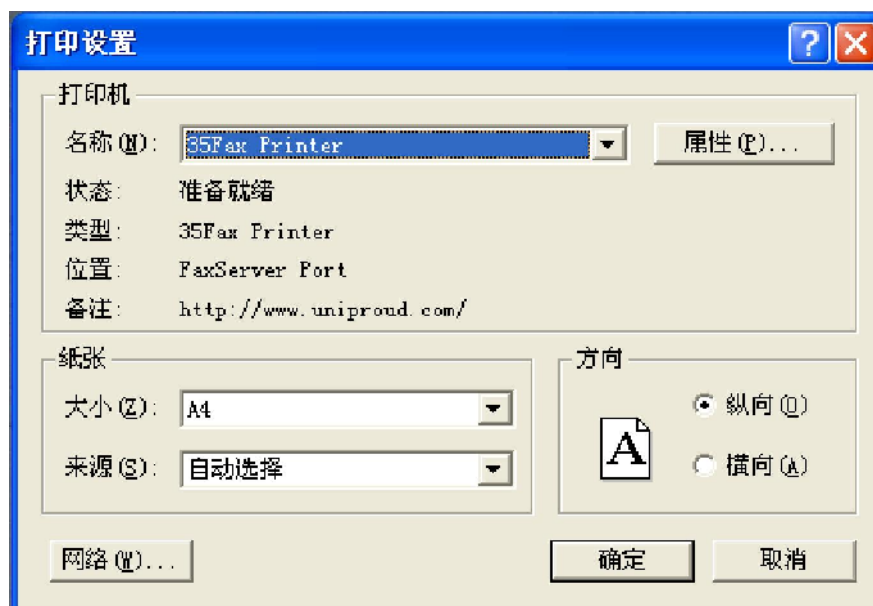
发送邮件

打开用户使用邮箱的网页，方便用户发送电子邮件，使用该功能之前用户必须设置好邮箱的网址。

网络传真 打开网络传真，输入用户名和密码，登录。用户可以把高速扫描仪处理后的图片通过网络传真发送出去，使用该功能之前用户必须在该网站上注册。

打印设置

选择已经安装在本计算机上的打印机，该功能应当在打印预览和打印之前进行设置。



打印预览 对当前图片进行打印之前，可以预览打印的结果，该结果为已经选择好的打印机中的打印效果，不同的打印机会不同的预览效果，所以在打印预览之前应当进行打印设置。注意：扫描出来的图片需要旋转 90 度，才能正常预览。

打印(1:1)

打印出来的图像大小为实物大小。此菜单下有上、下端 2 个选项，这是因为本产品扫描图片时分上、下两个高度扫描，所以用户要根据当前要打印的图片所扫描的高度对应选择正确，才能正常打印。注意该打印的图片必须为本设备扫描的图片，而且扫描时必须保持实物与底座在同一高度。

打印

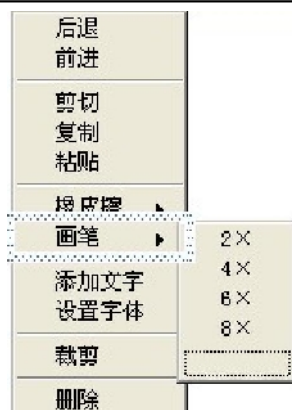
当前图片编辑视图中的图片进行完各种操作后，可以在打印机中把结果图片打印出来，选择该菜单后，将会弹出打印机设置对话框，选择好打印机后单击“确定”按钮，就可以打印图片。

退出

使用完本软件后，该菜单可以直接退出本软件。

1.2.2 编辑菜单 本菜单主要提供的功能操作包括：后退、前进、剪切、复制、粘贴、橡皮

擦、画笔、添加文字、设置字体、裁剪、删除。



后退

在对上一步或者是上几步图片编辑操作不满意时，可以通过后退进行返回到上一步或者上几步的状态。注意：该菜单在当前图片没有进行操作之前为灰色，表明当前图片没有进行过任何操作，不能使用后退功能，后退的次数最多为 8 次。

前进

此功能跟后退是个相反的动作，在进行了后退操作后，用户就可以使用前进恢复前面的后退操作。其前进的操作步数和后退了几步是相关联的。

剪切

对图片整体或局部框选后，可以剪掉选定的内容。

复制

对整张图片或图片局部框选的内容进行复制。

粘贴

将剪切和复制的内容，在图片编辑区粘贴。

橡皮擦

橡皮擦可将图像信息擦除，擦除的直径大小有 1×、5×、10×、50× 四种可选。

画笔

画笔可添加图像信息，画笔的直径大小有 2×、4×、6×、8× 四种可选，画笔颜色可选择基本颜色，也可以自定义颜色。

添加文字

本工具可以在当前图片上面添加上一些文字。选择本菜单后，在图片编辑区域，在要添加文字的地方，单击鼠标左键，就可以开始添加文字，输入完要添加的文字后，在添加的文字以外单击鼠标左键，添加文字完成。

设置字体

如果想添加不同大小、字体、颜色的文字，可以在添加文字之前进行字体设置。

裁剪

框选了图片内容后，可以把选框以外的内容去掉，只保留选择框以内的内容。这个功能和剪切是相对的。

删除

删除当前打开的整张图片。

1.2.3 视图菜单 本菜单栏主要是改变当前视图中的各种显示特性，方便用户进行各种操作。

内容包括：

全屏显示、实际大小、窗口大小、移动、动静转换、窗口复原。

全屏显示 实际大小 窗口大小
移动
动静转换
窗口复原

全屏显示 全部只显示动态图像和静态图片区域，即隐藏了工具栏、状态栏和任务栏。

实际大小 按照动态图像和静态图片的实际大小范围进行显示。

窗口大小 将动态、静态图片的实际大小，按照一定比例缩放显示在软件界面的显示编辑区域。

移动

如果当前图片显示的大小超出了显示的范围，则可以通过本工具对图片进行移动来显示图片的其它部分，选用本工具后，在图片显示区域可以按住鼠标左键进行拖动。

动静转换

动静转换是在动态视频预览视图和静态图片编辑视图之间进行转换。

窗口复原

窗口复原是将界面关闭的工具栏复原成默认状态。

1.2.4 扫描菜单 本菜单栏主要是对动态图像和扫描功能的各种操作。包括扫描设置、扫描图

片、定时扫描、停止扫描、数码变焦、录制视频、停止录制。

扫描设置
扫描图片
定时扫描 停止扫描
数码变焦
录制视频 停止录制

扫描设置

主要是对图像大小、图像状态、图像格式、图像命名、自动二值化、自动去底色、自动添加时间、自动灰度图、定时扫描时间间隔、JPG 保存质量、保存路径等信息进行设置和修改，(其中自动二值化、自动去底色可以开启预览，预览设置的效果)，选择该菜单后，将弹出如下图所示的对话框：



扫描图片

对当前动态视频视图中的图像进行扫描，结果为一张图片文件，并且自动以缩略图的形式显示在图像列表视图上，方便用户查看。

定时扫描 隔一定时间进行一次扫描图片操作，具体时间间隔可以在扫描设置对话框里进行设置。

停止扫描 开始定时扫描后，可停止定时扫描。

数码变焦

可通过数码变焦，将动态图像局部放大，共 6 个放大倍数。

录制视频

对动态视频视图中的图像进行录制，成为视频文件进行保存。

停止录制

在开始录像后，如果要结束录像，可以停止录制。

1.2.5 图像菜单 本菜单栏主要是对当前图片进行各种图像处理，详细内容请参考各功能菜单项。

能菜单项。



左旋 90

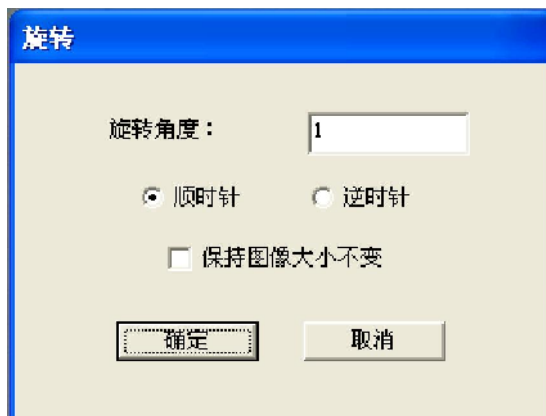
对当前图片进行逆时针旋转 90°。

右旋 90

对当前图片进行顺时针旋转 90°。

旋转

对当前图片进行角度旋转操作，旋转的角度可以由用户自定义；点击该菜单项后弹出一个对话框，如下图所示：



用户可以输入旋转的度数（每输入一个新的角度，就会自动预览图片旋转角度），如果想保持原来尺寸，可以勾选保持图像大小不变，设置完后，选择确定就可以实现图片旋转。

放大

把当前图片按比例放大显示。

缩小

把当前图片按比例缩小显示。

分辨率

改变当前图片实际分辨率的大小；选择该菜单项后，弹出改变图像大小对话框，如下图所示：



用户可以选择改变比例因子或者直接输入图片的宽和高进行新分辨率修改。

矩形框选

可以在当前图片上画一个矩形的选框。选择本菜单后，按住鼠标左键拖动，框选出想要选定的矩形区域，松开左键，矩形框内就是选定的部分。

自由框选 本工具可以对当前图片进行部分不规则的选取，选用本工具后，可以按住鼠标左键进行

拖动，当松开鼠标左键时，会自动形成一个封闭的选框，框内为已经选取的图片范围。

伽玛校正

伽玛校正就是对图像的伽玛曲线进行编辑，对图像进行非线性色调编辑的方法，检出图像信号中的深色部分和浅色部分，并使两者比例增大，从而提高图像对比度效果。

颜色校正

校正图片的颜色。校正的方式有三种：调整图片的色调、饱和度、混合度来进行校正，

调整图片的 RGB 颜色分量来进行校正，调整图片的亮度来进行校正。

1.2.6 效果菜单 本菜单栏主要是针对图像的效果进行各种处理。具体请参考各功能的详细介绍。

反色 浮雕 边缘检测
二值化 灰度图
去底色 去噪声 去红眼
腐蚀 膨胀 模糊 锐化 柔化
增加亮度 降低亮度
增加饱和度 降低饱和度
增加对比度 降低对比度

反色

当前图像中的颜色中的 R、G、B 各彩色分量取反的技术就是图像的反色处理，效果如同照片中的底片效果。

浮雕

使图片呈现浮雕效果。

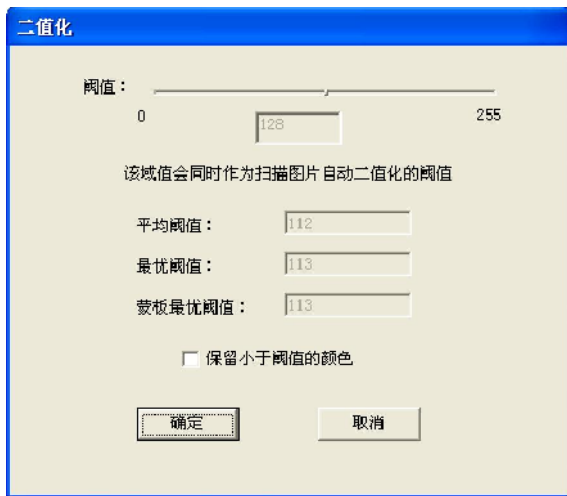
边缘检测

对图像中的边缘信息进行提取，方便用户查看边缘。

二值化

图像的二值化处理就是将图像上点的灰度置为 0 或 255，也就是讲整个图像呈现出明显的黑白效果。将 256 个亮度等级的灰度图像，通过适当的阈值选取而获得仍然可以反映图像整体和局部特征的二值化图像。

选择该项菜单后，本系统会自动计算当前图片的直方图分布情况，而给出一个参考阈值，用户可以通过拉条改变阈值。在改变阈值的同时，可以预览各阈值的效果。



灰度图

当前彩色图像采用 256 级的灰度值来显示，效果如同黑白电视的效果。

去底色

去除图片中的底色及阴影部分。其参数可跟据实际情况定义。

去噪声

去除图片中的杂点和噪点。

去红眼

去除照片中的红眼现象；使用前应先用自由选取工具选择红眼的范围。

腐蚀

对图像的边缘进行腐蚀处理，使较粗的线条可以变得更细小。

膨胀

对图像的边缘进行膨胀处理，使细小的线条可以变得更清楚。

模糊

可以对图像进行深度柔化。

锐化

增强图像的边缘效果，使得边缘部分变得更明显。

柔化

可以对图像中的硬边进行柔化，使图像变得柔和。

增加亮度

增加图片的亮度。

降低亮度

降低图片的亮度。

增加饱和度

增加图片的饱和度。

降低饱和度

降低图片的饱和度。

增加对比度

增加图片的对比度。

降低对比度

降低图片的对比度。

1.2.7 工具菜单 工具菜单中包括各工具的功能设置，

详细如下：

视频格式 视频属性
生成PDF
制作签名 插入签名 图章
文字识别

视频格式

可选择颜色空间的压缩格式、输出动态图像的大小、帧率。

视频属性

对动态视频的效果进行设置，包括亮度、对比度、曝光度等进行操作，这样可以使扫描出来的图片达到最佳效果。

生成 PDF

打开一个插件，该插件的功能主要是把图片文件转换成为 PDF 文件。

制作签名

可制作签名的图片文件，并将制作成签名文件加密保存。

插入签名

将制作的签名文件粘贴到需要签名的图像文件。

图章

将系统自带的图章或自己制作的图章粘贴到需要的图像文件上。

文字识别 将带有文字的图片中的文字进行识别提取，方便用户获取图片中的文字，使用户摆脱打字工作的烦恼。注意：使用前应该尽量把图片的方向调整好，不要倾斜，这样可以得到更佳 的识别效果。(使用本功能之前必须安装 Microsoft office 2003 完整版软件)

1.2.8 帮助菜单

关于软件

关于本软件的信息说明。

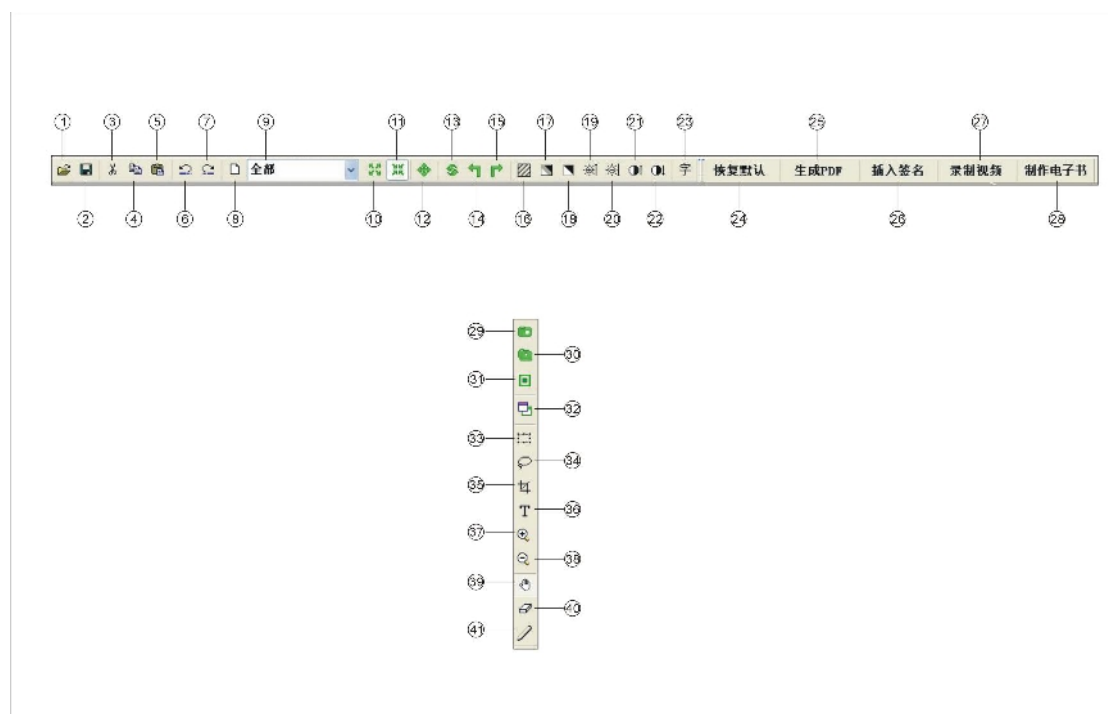
疑难问题解答

打开疑难问题解答、使用技巧等帮助文档

使用说明

打开使用说明书。

1.3 工具栏说明



- | | | |
|------------|---------------|---------------|
| 1->打开 | 2->保存 | 3->剪切 |
| 4->复制 | 5->粘贴 | 6->上一步 |
| 7->下一步 | 8->图像大小 | 9->图像大小选择窗口 |
| 10->实际大小 | 11->窗口大小 | 12->全屏显示 |
| 13->旋转 | 14->图像左旋 90 度 | 15->图像右旋 90 度 |
| 16->去底色 | 17->灰度图 | 18->二值化 |
| 19->增加亮度 | 20->降低亮度 | 21->增加对比度 |
| 22->降低对比度 | 23->文字识别 | 24->恢复默认 |
| 25->生成 PDF | 26->插入签名 | 27->录制视频 |
| 28->制作电子书 | 29->扫描图片 | 30->定时扫描 |
| 31->停止扫描 | 32->动静转换 | 33->矩形框选 |
| 34->自由框选 | 35->裁剪 | 36->添加文字 |
| 37->放大 | 38->缩小 | 39->移动 |
| 40->橡皮擦 | 41->画笔 | |